



**T.C. ALTINYAYLA KAYMAKAMLIĞI**

**DİRMİL ORTAOKULU**  
**MÜDÜRLÜĞÜ**

**2024-2028 STRATEJİK PLANI**



**“En mühim ve feyizli vazifelerimiz millî eğitim işleridir. Millî eğitim işlerinde mutlaka muzaffer olmak lâzımdır. Bir milletin hakikî kurtuluşu ancak bu suretle olur.”**

**M. Kemal ATATÜRK**

## Okul / Kurum Bilgileri

<b>İL: BURDUR</b>		<b>İLÇE:</b>			
<b>Adres</b>	Taşyaka Mah.Fethiye Cad. No3/1 Altınyayla/BURDUR		<b>Coğrafi Konum</b>	<a href="https://maps.app.goo.gl/dVypgDvnp8v22p5M8">https://maps.app.goo.gl/dVypgDvnp8v22p5M8</a>	
<b>Telefon Numarası</b>	02485212022		<b>Faks Numarası</b>		
<b>e-Posta Adresi</b>	714443@meb.k12.tr		<b>Web sayfa adresi</b>	dirmilortaokulu.meb.k12.tr	
<b>Kurum Kodu</b>	714443		<b>Öğretim Şekli</b>	Tekli Öğretim İkili Öğretim	
<b>Okulun Isınma Şekli</b>	Katı Yakıt Kaloriferi		<b>Derslik Sayısı</b>	13	
			<b>Şube Sayısı</b>	8	
<b>Öğrenci Sayısı</b>	<b>Erkek</b>	77	<b>Öğretmen Sayısı</b>	<b>Kadın</b>	8
	<b>Kız</b>	70		<b>Erkek</b>	8
	<b>Toplam</b>	147		<b>Toplam</b>	16

## SUNUŐ

Okul gelişim sürecinin başarılı ve amacına uygun olarak yürütülmesindeki en büyük etken; okul yönetiminin inancı, desteęi ve okul toplumunun okul gelişim çalışmalarının yararına inanmasıdır. Ülkesine ve çevresine yararlı, yaratıcı ve pozitif düşünen, bilimsel bakış açısıyla geleceęe yön veren, Atatürk ilke ve inkılâplarına baęlı, bilgili, çalışkan, yeteneklerini tanıyan ve geliştiren, kişisel özellikleriyle günümüz ihtiyaçlarını birleştiren bireyler yetiştirmenin temel şartı, sürekli gelişimin anahtarı olan Stratejik Planlamadır.

Okulumuz, daha iyi bir eğitim seviyesine ulaşmak düşüncesiyle sürekli yenilenmeyi ve kalite kültürünü kendisine ilke edinmeyi amaçlamaktadır. Kalite kültürü oluşturmak için eğitim ve öğretim başta olmak üzere insan kaynakları ve kurumsallaşma, sosyal faaliyetler, alt yapı, toplumla ilişkiler ve kurumlar arası ilişkileri kapsayan 2024 - 2028 stratejik planı hazırlanmıştır

Dirmil Ortaokulu olarak en büyük amacımız, yalnızca ortaokul mezunu gençler yetiştirmek değil, girdikleri her türlü ortamda çevresindekilere ışık tutan, hayata hazır, hayatı aydınlatan, bizleri daha da ileriye götürecek gençler yetiştirmektir. İdare ve öğretmen kadrosuyla bizler çaęa ayak uydurmuş, yeniliklere açık, Türkiye Cumhuriyetini daha da yükseltecek gençler yetiştirmeyi ilke edinmiş bulunmaktayız.

Dirmil Ortaokulu 2024-2028 Stratejik Planı'nda belirtilen amaç ve hedeflere ulaşmamızın okulumuzun gelişme ve kurumsallaşma süreçlerine önemli katkılar sağlayacağına inanmaktayız.

Okulumuzun Stratejik Planını hazırlayan arkadaşlara teşekkür ederim.

Mehmet NACAROĞLU

**OKUL MÜDÜRÜ**

## İçindekiler Tablosu

Okul / Kurum Bilgileri .....	3
SUNUŞ.....	4
TABLolar VE ŞEKİLLER LİSTESİ.....	7
1.GİRİŞ VE STRATEJİK PLANIN HAZIRLIK SÜRECİ .....	9
1.1.Strateji Geliştirme Kurulu ve Stratejik Plan Ekibi.....	9
1.2. Planlama Süreci: .....	10
2.DURUM ANALİZİ.....	10
2.1.Kurumsal Tarihçe.....	11
2.2.Uygulanmakta Olan Stratejik Planın Değerlendirilmesi.....	11
2.3.Yasal Yükümlülükler ve Mevzuat Analizi.....	18
2.4. Üst Politika Belgeleri Analizi .....	21
2.5. Faaliyet Alanları ile Ürün/Hizmetlerin Belirlenmesi.....	26
2.6. Paydaş Analizi.....	28
2.6.1. Paydaş Görüş - Önerilerinin Alınması ve Değerlendirilmesi .....	30
2.7. Okul / Kurum İçi Analiz .....	34
2.7.1. Okul / Kurum Teşkilat Şeması.....	34
2.7.2. Kurum içi analiz.....	35
2.7.2. İnsan Kaynakları.....	39
2.7.3. Teknolojik Düzey.....	45
2.7.4. Mali Kaynaklar.....	47
2.7.5. İstatistik Veriler.....	48

2.8. Çevre Analizi (PESTLE) .....	53
2.9. GZFT Analizi.....	55
2.10. Tespit ve İhtiyaçların Belirlenmesi .....	56
3.GELECEĞE BAKIŞ .....	57
3.1.Misyonumuz.....	57
3.2.Vizyonumuz .....	57
3.3.Temel Değerlerimiz .....	57
4. AMAÇ, HEDEF VE PERFORMANS GÖSTERGESİ İLE STRATEJİLERİN BELİRLENMESİ .....	58
5. İZLEME VE DEĞERLENDİRME.....	67
İMZA SİRKÜSÜ .....	68

## TABLolar VE ŐEKİLLER LİSTESİ

Tablo 1:Strateji Geliřtirme Kurulu ve Stratejik Plan Ekibi Tablosu .....	9
Tablo 2: Yasal Yüklümlülükler .....	19
Tablo 3:Üst Politika Belgeleri .....	22
Tablo 4: Tablo 4:Üst Politika Belgeleri Analizi .....	23
Tablo 5:Faaliyet Alanlar/Ürün ve Hizmetler Tablosu .....	27
Tablo 6:Paydař sınıflandırma ve etki / önem matrisi .....	29
Tablo 7:Öğrenci Memnuniyet Anket Sonuçları .....	30
Tablo 8:Öğretmen Memnuniyet Anket Sonuçları .....	31
Tablo 9:Veli Memnuniyet Anket Sonuçları .....	32
Tablo 10:Sınıflara ve cinsiyete göre öğrenci sayıları .....	35
Tablo 11:Yabancı uyruklu öğrenci sayısı .....	35
Tablo 12:Kaynařtırma öğrencileri sayısı .....	36
Tablo 13: Bursluluk Sınavını Kazanan Öğrenci Sayısı .....	36
Tablo 14: Sınavla öğrenci alan ortaöğretim kurumlarına yerleřen öğrenci sayısı (ortaokul) .....	37
Tablo 15: Okul / Kurum sosyal, kültürel, bilimsel ve sportif başarı tablosu (son 3 yıl) .....	37
Tablo 16: Öğrenci devamsızlık verileri .....	38
Tablo 17: Çalışanların Eğitim Düzeyi ve Cinsiyetine Göre Dağılımı .....	39
Tablo 18: İdari Personelin Hizmet Süresine İliřkin Bilgiler .....	40
Tablo19: Öğretmenlerin Hizmet Süreleri .....	40
Tablo 20: Yönetici ve öğretmenlerin katıldıkları hizmet içi eğitim faaliyeti sayısı .....	41
Tablo 21: Okul / kurum norm ve ihtiyaç durumu .....	42
Tablo 22: Okul/Kurumda Oluřan Öğretmen Sirkülasyon Durumu .....	43
Tablo 23: Okul/Kurumda Oluřan Yönetici Sirkülasyon Durumu .....	43
Tablo 24: Kurumdaki Mevcut Hizmetli/ Memur/ Yardımcı Personel Sayısı .....	44
Tablo 25: Okul/kurum Rehberlik Hizmetleri .....	44
Tablo 26: Teknolojik Araç-Gereç Durumu .....	45

<i>Tablo 27: Fiziki Mekân Durumu.....</i>	<i>46</i>
<i>Tablo 28: Gelir-Gider Tablosu (2023 yılı) .....</i>	<i>47</i>
<i>Tablo 29: Kaynak Tablosu .....</i>	<i>48</i>
<i>Tablo 30: Yıllara göre öğrenci sayısı .....</i>	<i>48</i>
<i>Tablo 31: Yıllara göre sınıf tekrar yapan öğrenci sayısı.....</i>	<i>49</i>
<i>Tablo 32: Okulda Kurulan Kulüpler.....</i>	<i>49</i>
<i>Tablo 33: Kurumda Gerçekleştirilen Faaliyet Sayıları .....</i>	<i>50</i>
<i>Tablo 34: Lisanslı öğrenci sayısı .....</i>	<i>51</i>
<i>Tablo 35: Okul paydaşlarınca gerçekleştirilen bilimsel faaliyetler / yayınlar .....</i>	<i>51</i>
<i>Tablo 36: Pansiyondan faydalanan öğrenci sayısı.....</i>	<i>52</i>
<i>Tablo 37: Yemekhaneden faydalanan öğrenci sayısı.....</i>	<i>52</i>
<i>Tablo 38: PESTLE Tablosu .....</i>	<i>53</i>
<i>Tablo 39: GZFT Listesi.....</i>	<i>55</i>
<i>Tablo 40: Tespit ve İhtiyaçlar Tablosu .....</i>	<i>56</i>
<i>Tablo 41: Amaç ve Hedefler Tablosu .....</i>	<i>58</i>
<i>Şekil 1:Okul / kurum Teşkilat Şeması .....</i>	<i>34</i>



# 1.GİRİŞ VE STRATEJİK PLANIN HAZIRLIK SÜRECİ

## 1.1.Strateji Geliştirme Kurulu ve Stratejik Plan Ekibi

**Strateji Geliştirme Kurulu:** Okul müdürünün başkanlığında, bir okul müdür yardımcısı, bir öğretmen ve okul/aile birliği başkanı ile bir yönetim kurulu üyesi olmak üzere 5 kişiden oluşan üst kurul kurulur.

**Stratejik Plan Ekibi:** Okul müdürü tarafından görevlendirilen ve üst kurul üyesi olmayan müdür yardımcısı başkanlığında, belirlenen öğretmenler ve gönüllü velilerden oluşur.

*Tablo 1:Strateji Geliştirme Kurulu ve Stratejik Plan Ekibi Tablosu*

Strateji Geliştirme Kurulu Bilgileri		Stratejik Plan Ekibi Bilgileri	
Adı Soyadı	Ünvanı	Adı Soyadı	Ünvanı
Mehmet NACAROĞLU	Okul Müdürü	Merve ŞENOL	Müdür Yardımcısı
Merve ŞENOL	Müdür Yardımcısı	Tevfik ERKAN	Öğretmen
Aslı AKINCI	Öğretmen	Ümit PELİT	Öğretmen
Havana YURTSİPER	Okul Aile Birliği Başkanı	Doğuş SALAR	Öğretmen
Kamile ÖNDER	Yönetim Kurulu Üyesi	Ramazan DİKİK	Öğretmen

## 1.2. Planlama Süreci:

2024-2028 dönemi Stratejik planlama sürecinin belirli bir zaman dilimi içerisinde tamamlanması ve kaynakların etkin kullanımı amacıyla, ekibimiz tarafından Burdur İl Milli Eğitim Müdürlüğü Ar-Ge biriminin koordinasyonu doğrultusunda çalışmalar başlatılmıştır. Stratejik planlama hazırlık süreci katılımçılık ilkesi çerçevesinde kararlar üst kurulla yapılan toplantılarla alınmıştır. Toplantılara üst kurulun yanında öğretmen ve personellerin katılımıyla gerçekleştirilmiştir. +

## 2.DURUM ANALİZİ

Stratejik planlama sürecinin ilk adımı olan durum analizi, okulumuzun/kurumumuzun “neredeyiz?” sorusuna cevap vermektedir. Okulumuzun/kurumumuzun geleceğe yönelik amaç, hedef ve stratejiler geliştirebilmesi için öncelikle mevcut durumda hangi kaynaklara sahip olduğu ya da hangi yönlerinin eksik olduğu ayrıca, okulumuzun/kurumumuzun kontrolü dışındaki olumlu ya da olumsuz gelişmelerin neler olduğu değerlendirilmiştir. Dolayısıyla bu analiz, okulumuzun/kurumumuzun kendisini ve çevresini daha iyi tanımasına yardımcı olacak ve stratejik planın sonraki aşamalarından daha sağlıklı sonuçlar elde edilmesini sağlayacaktır. Durum analizi bölümünde, aşağıdaki hususlarla ilgili analiz ve değerlendirmeler yapılmıştır;

- Kurumsal tarihçe
- Uygulanmakta olan planın değerlendirilmesi
- Mevzuat analizi
- Üst politika belgelerinin analizi
- Faaliyet alanları ile ürün ve hizmetlerin belirlenmesi
- Paydaş analizi

- Kuruluş içi analiz
- Dış çevre analizi (Politik, ekonomik, sosyal, teknolojik, yasal ve çevresel analiz)
- Güçlü ve zayıf yönler ile fırsatlar ve tehditler (GZFT) analizi
- Tespit ve ihtiyaçların belirlenmesi

2024-2028 Stratejik Planımızda 3 tema altında toplam 5 hedef, 20 performans göstergesi ve bu göstergelere ulaşmak için toplam 17 strateji bulunmaktadır.

## **2.1.Kurumsal Tarihçe**

Okulumuz 2012 yılında 4+4+4 sistemine geçilmesiyle “Dirmil Ortaokulu” adını almıştır. İlçemizde taşıma merkezli iki okuldan biridir. Okulumuzun kendisine ait binası 2022-2023 Eğitim Öğretim yılı sonunda güçlendirme kapsamına alınmış ve okul bünyesinde bulunan Dirmil İmam Hatip Ortaokulu ile ilçe merkezinde bulunan Atatürk İlkokulu binasına taşınmıştır. 2024 Mayıs ayında Atatürk İlkokulu başka bir binaya taşınmış olup şu an bulunduğumuz bina halen Dirmil Ortaokulu, Dirmil İmam Hatip Ortaokulu ve Altınyayla Anaokulu tarafından müşterek kullanılmaktadır.

## **2.2.Uygulanmakta Olan Stratejik Planın Değerlendirilmesi**

### **Stratejik Amaç 1:**

Kayıt bölgemizdeki ortaokul kademesindeki öğrencilerin okullaşma oranlarını artıran, uyum ve devamsızlık sorunlarını gideren etkin bir eğitim ve öğretime erişim süreci hâkim kılınacaktır.

## Stratejik Hedef 1.1:

Kayıt bölgemizde yer alan ortaokul kademesindeki öğrencilerin okullaşma oranları artırılacak, uyum, devamsızlık ve tamamlama sorunları giderilecektir.

No	PERFORMANS GÖSTERGESİ	Mevcut	HEDEF					DEĞERLENDİRME	
		2018	2019	2020	2021	2022	2023		
<b>PG 1.1.1</b>	Kayıt bölgesindeki öğrencilerden okula kayıt yaptıranların oranı (%)	100	100	100	100	100	100	Hedeflere ulaşıldı.	
<b>PG 1.1.2</b>	Okula yeni başlayan öğrencilerden oryantasyon eğitimine katılanların oranı (%)	80	90	92	93	94	95	Hedeflere ulaşıldı.	
<b>PG 1.1.3</b>	Bir eğitim ve öğretim döneminde 20 gün ve üzeri devamsızlık yapan öğrenci oranı (%)	5.sınıf	0	0	0	0	0	0	Hedeflere ulaşıldı.
		6.sınıf	0	0	0	0	0	0	Hedeflere ulaşıldı.
		7.sınıf	0	0	0	0	0	0	Hedeflere ulaşıldı.
		8.sınıf	2	3	0	0	0	0	Hedeflere ulaşıldı.
<b>PG 1.1.4</b>	Bir eğitim ve öğretim döneminde 20 gün ve üzeri devamsızlık yapan yabancı öğrenci oranı (%)	5.sınıf	0	0	0	0	0	0	Hedeflere ulaşıldı.
		6.sınıf	0	0	0	0	0	0	Hedeflere ulaşıldı.
		7.sınıf	0	0	0	0	0	0	Hedeflere ulaşıldı.
		8.sınıf	1	1	0	0	0	0	Hedeflere ulaşıldı.
<b>PG.1.1.5</b>	Özel eğitime ihtiyaç duyan öğrencilerden destek eğitim odasından yararlananların oranı (%)	100	100	100	100	100	100	Hedeflere ulaşıldı.	
<b>PG 1.1.6</b>	Kaynaştırma eğitimi alan öğrenci sayısı	2	3	3	3	3	4		
<b>PG 1.1.7</b>	Derslik başına düşen öğrenci sayısı	20	24	22	20	20	18	Hedeflere ulaşıldı.	

## Stratejik Amaç 2:

Öğrencilerimizin gelişmiş dünyaya uyum sağlayacak şekilde donanımlı bireyler olabilmesi için eğitim ve öğretimde kalite artırılabacaktır.

## Stratejik Hedef 2.1:

Öğrenme kazanımlarını takip eden ve velileri de sürece dâhil eden bir yönetim anlayışı ile öğrencilerimizin akademik başarıları ve sosyal faaliyetlere etkin katılımı artırılabacaktır.

### Performans Göstergeleri

No	PERFORMANS GÖSTERGESİ	Mev cut	HEDEF					DEĞERLENDİRME
		2018	2019	2020	2021	2022	2023	
<b>PG 2.1.1</b>	Okulda öğrenci gelişimine yönelik yapılan faaliyet sayısı (Hijyen, sağlıklı beslenme, trafik eğitimi vb.)	2	3	4	4	4	4	Hedeflere ulaşıldı.
<b>PG 2.1.2</b>	Takdir belgesi alan öğrencilerin oranı	50	51	52	53	54	55	Hedeflere ulaşıldı.
<b>PG 2.1.3</b>	Teşekkür belgesi alan öğrencilerin oranı	45	46	47	48	49	50	Hedeflere ulaşıldı.
<b>PG 2.1.4</b>	İftihar/Onur belgesi alan öğrenci oranı	5	6	7	8	9	10	Hedeflere ulaşıldı.
<b>PG.2.1.5</b>	Ortaöğretim kurumları merkezi yerleştirme sınavı giren öğrenci sayısı	44	35	35	36	37	35	2023 LGS'ye 31 öğrenci girmiştir.
<b>PG 2.1.6</b>	Kütüphanede öğrenci başına düşen kitap sayısı	3	3	4	4	5	5	Hedeflere ulaşıldı.
<b>PG 2.1.7</b>	Öğrenci başına okunan kitap sayısı	8	8	9	9	10	10	Hedeflere ulaşıldı.
<b>PG 2.1.8</b>	Ortaokul yabancı dil dersi yılsonu puanı ortalaması	2,40	3,00	3,10	3,20	3,30	3,40	Hedeflere ulaşıldı. (Ortalamalar 100'lük sistemle karşılaştırma yapılarak değerlendirilmiştir.)

<b>PG 2.1.9</b>	Veli toplantılarına katılan veli oranı	5.sınıf	15	30	35	36	37	38	Hedeflere ulaşıldı.
		6.sınıf	16	30	35	36	37	38	Hedeflere ulaşıldı.
		7.sınıf	12	30	35	36	37	38	Hedeflere ulaşıldı.
		8.sınıf	25	40	35	36	37	38	Hedeflere ulaşıldı.
<b>PG 2.1.10</b>	Diğer kurumlarla yapılan iş birliği sayısı ( Üniversite, STK, Devlet Kurumları vb. )		0	1	1	2	2	3	Hedeflere ulaşıldı.
<b>PG 2.1.11</b>	Eğitim ve öğretimi geliştirmeye yönelik okul personeli tarafından gerçekleştirilen proje sayısı	Yerel	1	2	2	2	3	3	2022 yılında yerel bir proje gerçekleştirilmemiştir. 2023 yılında Burdur İl Milli Eğitim müdürlüğünün BESTE Projesi uygulanmıştır.
		Ulusal	1	1	2	2	2	3	2022 yılında sadece TÜBİTAK Bilim Fuarı gerçekleştirilmiştir. 2023 yılında herhangi bir proje gerçekleştirilmemiştir.
		Uluslararası	0	0	1	1	1	1	Hedeflere ulaşıldı.
<b>PG 2.1.12</b>	Yıl boyunca yapılan seminer, konferans, panel vb. etkinlik sayısı		3	4	4	5	5	6	Hedeflere ulaşıldı.
<b>PG 2.1.13</b>	DYK kurslarına katılan öğrenci oranı	1.Dönem	120	1	130	120	120	120	Bir önceki stratejik planda belirlenen sayısal hedefler anlamlı bulunmamıştır. DYK öğrenci katılımları %50 oranında seyretmiş, sayının belirtilen seviyenin altına düştüğü hallerde kurslar kapatılmıştır.

		2.Dönem	115	120	125	115	115	115	Bir önceki stratejik planda belirlenen sayısal hedefler anlamlı bulunmamıştır. DYK öğrenci katılımları %50 oranında seyretmiş, sayının belirtilen seviyenin altına düştüğü hallerde kurslar kapatılmıştır.
		Yaz Dönemi	0	0	0	0	0	0	

## Stratejik Hedef 2.2:

Öğrencilerimizin bilimsel, kültürel, sanatsal, sportif ve toplum hizmeti alanlarında etkinliklere katılımı artırılacak ve izlenecektir.

### Performans Göstergeleri

No	PERFORMANS GÖSTERGESİ	Mevcut	HEDEF					DEĞERLENDİRME
		2018	2019	2020	2021	2022	2023	
<b>PG 2.2.1</b>	Bir eğitim-öğretim döneminde bilimsel, kültürel, sanatsal ve sportif alanlarda en az bir faaliyete katılan öğrenci oranı (%)	50	60	65	65	70	80	Hedeflere ulaşıldı.
<b>PG 2.2.2</b>	Okul dışı öğrenme ortamları kapsamında düzenlenen gezi/etkinliklere katılan öğrenci oranı	40	45	50	50	55	60	Hedeflere ulaşıldı.
<b>PG 2.2.3</b>	Yerel ve ulusal yarışmalara katılan öğrenci oranı	4	6	8	10	12	13	Hedeflere ulaşıldı.
<b>PG 2.2.4</b>	Bir üst eğitim kurumuna yapılan gezi sayısı	2	2	2	2	2	2	2020 yılından sonra üst eğitim kurumlarına gezi düzenlenmemiştir.

### Stratejik Amaç 3:

Okulumuzun beşeri, mali, fiziki ve teknolojik unsurları ile yönetim ve organizasyonu, eğitim ve öğretimin niteliğini ve eğitime erişimi yükseltecek biçimde geliştirilecektir.

#### Stratejik Hedef 3.1:

Okulumuz insana hizmet odaklı çalışan bir kurum haline getirilecek, yararlanıcıların memnuniyetleri ve çalışanların mesleki yeterlilikleri artırılabilecektir.

#### Performans Göstergeleri

No	PERFORMANS GÖSTERGESİ		Mevcut	HEDEF					DEĞERLENDİRME
			2018	2019	2020	2021	2022	2023	
PG 3.1.1	Lisansüstü eğitimi tamamlamış personel oranı(%)	Öğretmen	5	5	5	6	6	7	Okulumuzda lisansüstü eğitimini tamamlamış personel bulunmamaktadır.
		Yönetici	0	0	5	5	5	5	Okulumuzda lisansüstü eğitimini tamamlamış yönetici bulunmamaktadır.
PG 3.1.2	Yıl içerisinde hizmet içi eğitim faaliyetlerine katılan personel oranı		100	100	100	100	100	100	Hedeflere ulaşıldı.
PG 3.1.3	Memnuniyet anketi oranları (%)	Öğrenci	90	92	93	94	95	95	Hedeflere ulaşıldı.
		Veli	90	92	93	94	95	95	Hedeflere ulaşıldı.
		Personel	90	92	93	94	95	95	Hedeflere ulaşıldı.
PG 3.1.4	Yıl içerisinde hizmet içi eğitim faaliyetlerine katılan personel oranı (%)		40	50	60	70	80	90	Hedeflere ulaşıldı.



<b>PG 3.1.5</b>	Kalite etiketi sahiplik durumu (Avrupa-Ulusal-Okul etiketi sayısı)	-	-	-	-	1	1	Hedeflere ulaşıldı.
<b>PG 3.1.6</b>	Personelin eğitim öğretim yılı içerisinde kullandığı rapor ve izinli gün sayısı ortalaması	5	4	4	4	3	3	Hedeflere ulaşıldı.
<b>PG 3.1.7</b>	Yıl içerisinde ödül alan personel sayısı	0	0	1	1	1	1	Hedeflere ulaşıldı.
<b>PG 3.1.8</b>	Okul web sayfasında yayınlanan haber sayısı	10	15	16	17	19	20	Hedeflere ulaşıldı.
<b>PG 3.1.9</b>	Okul web sayfası ziyaretçi sayısı	250	400	500	1000	1500	1600	Okul web sitemizin az ziyaret edilmesinin nedeni, velilerimizin çoğunun bilgisayar ve internetle fazla ilgilenmemesidir.
<b>PG 3.1.10</b>	Yönetici ve öğretmenlerin kuruma aidiyetlerini güçlendirmeye yönelik yapılan etkinlik sayısı	2	3	4	5	5	6	Hedeflere ulaşıldı.

### Stratejik Hedef 3.2.

Okulumuzun mali kaynakları, fiziki altyapıyı iyileştirecek şekilde güçlendirilecek ve görünürlük faaliyetleri gerçekleştirilecektir.

No	PERFORMANS GÖSTERGESİ		Mevcut	HEDEF					DEĞERLENDİRME
			2018	2019	2020	2021	2022	2023	
<b>PG 3.2.1</b>	Okulun güvenlik durumu (0-1)	Güvenlik Personeli	1	1	1	1	1	1	Okulumuzda 2017'den sonra güvenlik personeli çalışmamıştır.

		Kamera	8	8	10	12	14	16	Hedeflere ulaşıldı.
		Okul çevre duvarı	var						
		Yangın Alarm Sistemi	--	--	--	--	---	---	
<b>PG 3.2.2</b>	Okulun özel eğitime ihtiyaç duyan bireylerin kullanımına uygunluğu (0-1)	Asansör	YOK	--	--	--	---	---	
		Rampa	VAR	--	--	--	---	---	
		Engelli WC	VAR	--	--	--	---	---	
		Yürüme Şeridi	VAR	--	--	--	---	---	
<b>PG 3.2.3</b>	Uluslararası, ulusal ve bölgesel projelerden alınan mali destek tutarı (Türk Lirası)	YOK	5000	---	--	--	---		
<b>PG 3.2.4</b>	Oluşturulan Geleceğin Sınıf Laboratuvarı (FCL) sayısı	0	0	0	1	1	1	Okulun ekonomik ve fiziksel şartları sebebiyle Geleceğin Sınıf Laboratuvarı oluşturulamamıştır.	
<b>PG 3.2.5</b>	Oluşturulan Tasarım ve Beceri Atölye sayısı	0	0	1	2	2	2	Okulun ekonomik ve fiziksel şartları sebebiyle Tasarım ve Beceri Atölyesi oluşturulamamıştır.	

### 2.3.Yasal Yükümlülükler ve Mevzuat Analizi

Bu bölümde Okul/kurumun mevzuattan kaynaklanan yükümlülükleri, bu yükümlülüklerin mevzuatın hangi maddesine dayandığı ile bu yasal yükümlülüklerle ilişkin tespitler ve ihtiyaçlar mevzuat analizi sürecinde cevaplanması gereken sorular çerçevesinde ortaya konulur.

**Tablo 2: Yasal Yükümlülükler**

<b>YASAL YÜKÜMLÜLÜKLER</b>	<b>DAYANAK (KANUN, YÖNETMELİK, GENELGE, YÖNERGE)</b>
<b>Atama</b>	657 Sayılı Devlet Memurları Kanunu
	Milli Eğitim Bakanlığına Bağlı Okul ve Kurumların Yönetici ve Öğretmenlerinin Norm Kadrolarına İlişkin Yönetmelik
	Milli Eğitim Bakanlığı Eğitim Kurumları Yöneticilerinin Atama ve Yer Değiştirmelerine İlişkin Yönetmelik
	Milli Eğitim Bakanlığı Öğretmenlerinin Atama ve Yer Değiştirme Yönetmeliği
<b>Ödül, Disiplin</b>	Devlet Memurları Kanunu
	6528 Sayılı Milli Eğitim Temel Kanunu İle Bazı Kanun ve Kanun Hükmünde Kararnamelerde Değişiklik Yapılmasına Dair Kanun
	Milli Eğitim Bakanlığı Personeline Başarı, Üstün Başarı ve Ödül Verilmesine Dair Yönerge
	Milli Eğitim Bakanlığı Disiplin Amirleri Yönetmeliği
<b>Okul Yönetimi</b>	1739 Sayılı Milli Eğitim Temel Kanunu
	Milli Eğitim Bakanlığı İlköğretim Kurumları Yönetmeliği
	Milli Eğitim Bakanlığı Okul Aile Birliği Yönetmeliği
	Milli Eğitim Bakanlığı Eğitim Bölgeleri ve Eğitim Kurulları Yönergesi
	MEB Yönetici ve Öğretmenlerin Ders ve Ek Ders Saatlerine İlişkin Karar
	Taşınır Mal Yönetmeliği
	Anayasa
	1739 Sayılı Milli Eğitim Temel Kanunu
	222 Sayılı İlköğretim ve Eğitim Kanunu
	6287 Sayılı İlköğretim ve Eğitim Kanunu ile Bazı Kanunlarda Değişiklik Yapılmasına Dair Kanun
	Milli Eğitim Bakanlığı İlköğretim Kurumları Yönetmeliği

<b>Eđitim-Öđretim</b>	Milli Eđitim Bakanlıđı Okul Öncesi Eđitim ve İlköđretim Kurumları Yönetmeliđinde Deđişiklik Yapılmasına Dair Yönetmelik
	Milli Eđitim Bakanlıđı Eđitim Öđretim Çalıřmalarının Planlı Yürütülmesine İliřkin Yönerge
	Milli Eđitim Bakanlıđı Ders Kitapları ve Eđitim Araçları Yönetmeliđi
	Milli Eđitim Bakanlıđı Öđrencilerin Ders Dıřı Eđitim ve Öđretim Faaliyetleri Hakkında Yönetmelik
	Milli Eđitim Bakanlıđı Destekleme ve Yetiřtirme Kursları Yönergesi
<b>Personel İřleri</b>	Milli Eđitim Bakanlıđı Personel İzin Yönergesi
	Devlet Memurları Tedavi ve Cenaze Giderleri Yönetmeliđi
	Kamu Kurum ve Kuruluřlarında Çalıřan Personelin Kılık Kıyafet Yönetmeliđi
	Memurların Hastalık Raporlarını Verecek Hekim ve Sađlık Kurulları Hakkındaki Yönetmelik
	Milli Eđitim Bakanlıđı Personeli Görevde Yükseltme ve Unvan Deđişikliđi Yönetmeliđi
<b>Mühür, Yazıřma, Arřiv</b>	Öđretmenlik Kariyer Basamaklarında Yükseltme Yönetmeliđi
	Resmi Mühür Yönetmeliđi
	Resmi Yazıřmalarda Uygulanacak Usul ve Esaslar Hakkındaki Yönetmelik
	Milli Eđitim Bakanlıđı Evrak Yönergesi
	Milli Eđitim Bakanlıđı Arřiv Hizmetleri Yönetmeliđi
<b>Rehberlik ve Sosyal Etkinlikler</b>	Milli Eđitim Bakanlıđı Rehberlik ve Psikolojik Danıřma Hizmetleri Yönetmeliđi
	Okul Spor Kulüpleri Yönetmeliđi
	Milli Eđitim Bakanlıđı İlköđretim ve Ortaöđretim Sosyal Etkinlikler Yönetmeliđi
	Milli Eđitim Bakanlıđı Bayrak Törenleri Yönergesi
<b>Öđrenci İřleri</b>	
	Milli Eđitim Bakanlıđı İlköđretim Kurumları Yönetmeliđi
	Milli Eđitim Bakanlıđı Demokrasi Eđitimi ve Okul Meclisleri Yönergesi
	Okul Servis Araçları Hizmet Yönetmeliđi

<b>İsim ve Tanıtım</b>	Milli Eğitim Bakanlığı Kurum Tanıtım Yönetmeliđi
	Milli Eğitim Bakanlıđına Bađlı Kurumlara Ait Açma, Kapatma ve Ad Verme Yönetmeliđi
<b>Sivil Savunma</b>	Sabotajlara Karşı Koruma Yönetmeliđi
	Binaların Yangından Korunması Hakkındaki Yönetmelik
	Daire ve Müesseseler İçin Sivil Savunma İşleri Kılavuzu

## 2.4. Üst Politika Belgeleri Analizi

Tablo 3:Üst Politika Belgeleri

Temel Üst Politika Belgeleri	Sektörel ve Tematik Strateji Belgeleri
<ul style="list-style-type: none"><li>✓ Kalkınma Planları</li><li>✓ Orta Vadeli Programlar</li><li>✓ Orta Vadeli Mali Planlar</li><li>✓ Cumhurbaşkanlığı Yıllık Programları</li><li>✓ MEB 2024-2028 Stratejik Planı</li><li>✓ Burdur İl MEM 2024-2028 Stratejik Planı</li><li>✓ Dirmil Ortaokulu 2019/2023 Stratejik Planı</li><li>✓ Milli Eğitim Şura Kararları</li></ul>	<ul style="list-style-type: none"><li>✓ Öğretmen Strateji Belgesi</li><li>✓ İklim Değişikliği Eylem Planı</li><li>✓ Kadının Güçlenmesi Strateji Belgesi ve Eylem Planı</li><li>✓ Su Verimliliği Strateji Belgesi ve Eylem Planı</li><li>✓ Ulusal Deprem Stratejisi ve Eylem Planı</li><li>✓ Ulusal Genç İstihdam Stratejisi ve Eylem Planı</li><li>✓ Ulusal Enerji Verimliliği Eylem Planı</li><li>✓ Ulusal Girişimcilik Stratejisi ve Eylem Planı</li><li>✓ Ulusal Yapay Zekâ Stratejisi</li><li>✓ 2023-2028 Türkiye Çocuk Hakları Strateji Belgesi ve Eylem Planı</li><li>✓ Diğer Kamu Kurumlarının Stratejik Planları</li></ul>

**Tablo 4: Üst Politika Belgeleri Analizi**

Üst Politika Belgesi	İlgili Bölüm/Referans	Verilen Görev/İhtiyaçlar
<b>On İkinci Kalkınma Planı</b>	Yurt İçi Tasarruflar	350.2, 352.3 Sayılı Tedbir Maddeleri
	Mali Piyasalar	379.2 Sayılı Tedbir Maddesi
	İmalat Sanayii	432.1, 432.3 Sayılı Tedbir Maddeleri
	Otomotiv	473.1 Sayılı Tedbir Maddesi
	Turizm	525.3, 525.4 Sayılı Tedbir Maddeleri
	Girişimcilik ve Kobi'ler	559.2, 559.3, Sayılı Tedbir Maddeleri
	Fikrî Mülkiyet Hakları	565.5, 565.6, 565.7 Sayılı Tedbir Maddeleri
	Ticaretin ve Tüketicinin Korunmasının Geliştirilmesine Yönelik Hizmetler	621.8 Sayılı Tedbir Maddesi
	Eğitim	658, 659, 660 Sayılı Amaç Maddeleri ve Bunlara Bağlı Politika ile Tedbir Maddeleri
	Çocuk	731.2, 731.3, 731.4, 731.5, 731.6, 732.1, 732.3, 732.5, 733.1, 733.2, 734.4, 735.7, 735.8, 738.2, 738.3, 739.1, 739.2, 739.3, 739.4, 740.4, 742.4, 744.1 Sayılı Tedbir Maddeleri
	Gençlik	746.1, 746.2, 746.6, 747.1, 747.2, 748.6 Sayılı Tedbir Maddeleri
	Engelli Hizmetleri	758.1, 758.2, 758.3, 758.4, 758.5 Sayılı Tedbir Maddeleri
	Sosyal Hizmetler, Sosyal Yardımlar ve Yoksullukla Mücadele	773.1, 774.1 Sayılı Tedbir Maddeleri
	Gelir Dağılımı	777.4 Sayılı Tedbir Maddesi
	Kültür ve Sanat	783.1, 783.2, 783.5, 785.1, 785.2, 785.3, 785.5, 789.1, 789.2, 790.4, 793.2 Sayılı Tedbir Maddeleri
	Spor	796.1, 796.2, 796.3, 798.3, 799.1, 799.2, 799.3 Sayılı Tedbir Maddeleri
	Nüfus ve Yaşlanma	804.1, 809.1 Sayılı Tedbir Maddeleri
Üluslararası Göç	815.4, 816.1 Sayılı Tedbir Maddeleri	

Yurt Dışında Yaşayan Türkler	819.1, 819.2, 819.3, 820.7 Sayılı Tedbir Maddeleri
Afet Yönetimi	830.7, 831.3, 832.1, 832.4, 833.6, 839.1, 839.3, 841.1 Sayılı Tedbir Maddeleri
Sivil Toplum	940.3 Sayılı Tedbir Maddesi
Kamuda Stratejik Yönetim	942.1, 943.1, 943.2, 943.4, 943.5 Sayılı Tedbir Maddeleri
Kalkınma İçin Uluslararası İş Birliği	970.1, 970.6, 972.6, 973.2, 973.3, 973.4 Sayılı Tedbir Maddeleri
İstihdam	12 Sayılı Tedbir Maddesi

Üst Politika Belgesi	İlgili Bölüm/Referans	Verilen Görev/İhtiyaçlar
Orta Vadeli Program (2024-2026)	Programda Bakanlığımıza bağlı olarak Müdürlüğümüzü ilgilendiren on dokuz (19) politika ve tedbir ile Öncelikli Reform Alanlarına Yönelik on (10) düzenleme yer almaktadır.	
	Ödemeler Dengesi	1 Tedbir
	Finansal İstikrar	1 Tedbir
	Afet Yönetimi	1 Tedbir
	Dijital Dönüşüm	4 Tedbir
	Hizmet İhracatının Desteklenmesi	1 Tedbir
	Ne Eğitimde Ne İstihdamda Olan Gençlerin ve Kadınların Eğitime ve İstihdama Katılımı	3 Tedbir
	Yükseköğretimde ve Meslekî ve Teknik Eğitimde Özel Sektör Odaklı Dönüşüm	2 Tedbir
	Kamu Cari Harcamalarında Rasyonelleşme	2 Tedbir
	Afetlere Duyarlı Bütünleşik Mekansal Planlama	1 Tedbir
İklim Değişikliği Mevzuatı, Emisyon Ticaret Sistemi, Sınırdaki Karbon Düzenlemesi Mekanizmasına Uyum	1 Tedbir	
Yurt İçi Tasarruflar	350.2, 352.3 Sayılı Tedbir Maddeleri	
Mali Piyasalar	379.2 Sayılı Tedbir Maddesi	
İmalat Sanayii	432.1 Sayılı Tedbir Maddesi	



<b>Cumhurbaşkanlığı 2024 Yıllık Programı</b>	Otomotiv	473.1 Sayılı Tedbir Maddesi
	Turizm	525.3, 525.4 Sayılı Tedbir Maddeleri
	Girişimcilik ve KOBİ'ler	559.2, 559.3 Sayılı Tedbir Maddeleri
	Fikri Mülkiyet Hakları	565.6, 565.7 Sayılı Tedbir Maddeleri
	Eğitim	661.1, 661.4, P. 661, P. 662, P. 663, P.664, P.665, P.666, P.667, P.668, P.670, P.672, P.675, P.676, P.678, P.680, P.681 Sayılı Politika ve Tedbir Maddeleri
	Çocuk	P.732, 731.2, 731.3, 731.4, 731.5, 733.1, 733.2, 734.4, 735.8, 739.1, 739.3, 739.4, 740.4, 742.4, P.743, 744.1 Sayılı Politika ve Tedbir Maddeleri
	Gençlik	746.1, 746.2, 746.6, 747.1, 747.2, 748.6 Sayılı Tedbir Maddeleri
	Engelli Hizmetleri	758.1, 758.2, 758.3 Sayılı Tedbir Maddeleri
	Kültür ve Sanat	783.1, 785.1, 785.2, 789.1 Sayılı Tedbir Maddeleri
	Uluslararası Göç	816.1 Sayılı Tedbir Maddesi
	Yurt Dışında Yaşayan Türkler	819.1, 819.2, 819.3 Sayılı Tedbir Maddeleri
	Kalkınma İçin Uluslararası İş Birliği	970.1, 972.6, 973.3 Sayılı Tedbir Maddeleri

Üst Politika Belgesi	İlgili Bölüm/Referans	Verilen Görev/İhtiyaçlar
Burdur İl Milli Eğitim Müdürlüğü 2024-2028 Stratejik Planı	AMAÇ 1- HEDEF 1.3.	İlgili kurum ve kuruluşlarla işbirliğinin artırılması Öğrencilerin sosyal, sportif, kültürel açıdan fırsat eşitliği temelinde desteklenmesi Okul bahçelerinde ve diğer eğitim öğretim alanlarında geleneksel oyun alanları ihtiyacı
	AMAÇ 1- HEDEF 1.4.	Devamsızlığın önlenmesi ve öğrenme kayıplarının önlenmesi için rehberlik sisteminin geliştirilmesi Öğrenciler üzerinde sınav baskısı oluşturmayacak bir geçiş sistemi Öğrenme kayıplarını telafi edecek güçlü mekanizmalara ihtiyaç duyulması

## 2.5. Faaliyet Alanları ile Ürün/Hizmetlerin Belirlenmesi

Bu bölümde mevzuat analizi çıktıları dolayısıyla görev ve sorumluluklar dikkate alınarak okul/kurumun sunduğu temel ürün ve hizmetler verilmiştir. Belirlenen ürün ve hizmetler Tablo 5’te gösterilmiştir.

**Tablo 4: Faaliyet Alanlar/Ürün ve Hizmetler Tablosu**

<b>Faaliyet Alanı</b>	<b>Ürün/Hizmetler</b>
<b>Öğretim-Eğitim Faaliyetleri</b>	Öğrenci İşleri Kayıt-nakil işleri Devam-devamsızlık Sınıf geçme Sınav hizmetleri Staj işlemleri
<b>Rehberlik Faaliyetleri</b>	Öğrencilere rehberlik yapmak Velilere rehberlik etmek Rehberlik faaliyetlerini yürütmek
<b>Sosyal Faaliyetler</b>	Öğrenci kulüp çalışmaları Öğretmen motivasyon çalışmaları Öğrenci motivasyon çalışmaları
<b>Sportif Faaliyetler</b>	Okul futbol turnuvası Okul içi sportif yarışmalar Okul içi parkur yarışmaları
<b>Bilimsel, Kültürel ve Sanatsal Faaliyetler</b>	Okul münazara yarışmaları Resim sergisi Belirli Gün ve Haftaların kutlanması Bilgi yarışmaları Kareoke yarışmaları
<b>İnsan Kaynakları Faaliyetleri (Mesleki Gelişim Faaliyetleri, Personel Etkinlikleri...)</b>	Norm kadro iş ve işlemlerini yürütmek Özlük Dosyalarının Muhafazasını sağlamak Özlük ve emeklilik iş ve işlemlerini yürütmek Disiplin ve Ödül işlemlerinin uygulamalarını yapmak
<b>Okul- Aile Birliği Faaliyetleri</b>	Okul yönetimi ile işbirliği yaparak okulun fiziki donanım ihtiyaçlarının sağlanması Okulun ihtiyaçlarına yönelik bağış işlemlerinin takip edilmesi.

<b>Öğrencilere Yönelik Faaliyetler</b>	Okuma kültürünün yaygınlaştırılması çalışmaları Destek eğitim odası faaliyetleri Destekleme ve yetiştirme kursu (DYK)
<b>Ölçme Değerlendirme Faaliyetleri</b>	Ölçme ve değerlendirme iş ve işlemlerini iş birliği içerisinde yürütmek. Sınavların uygulanması ile ilgili organizasyonu yapmak ve sınav güvenliğini sağlamak. Ders notlarının zamanında girilmesini sağlamak. DYK kazanım testlerinin uygulanması

## 2.6. Paydaş Analizi

Stratejik planlama ve kalite yönetiminin temel unsurlarından birisi katılımcılıktır. Stratejik planın sahiplenilmesi ve uygulamanın etkinliğini artırmak amacıyla okulumuzun / kurumumuzun etkileşim içinde olduğu paydaşların görüşleri dikkate alınmıştır. Paydaşlar, idarenin ürün ve hizmetleriyle ilgisi olan, idareden doğrudan veya dolaylı, olumlu ya da olumsuz yönde etkilenen veya idareyi etkileyen kişi, grup veya kurumlardır. Paydaşlar iç paydaşlar ve dış paydaşlar olarak sınıflandırılır.

İç paydaşlar, okul/kurumda gerçekleşen her faaliyetten doğrudan etkilenen veya bir faaliyeti iletme/yavaşlatma etkisine sahip olanlardır. Okul/kurumun bir parçası olan bireyleri ifade eder. Okul/kurum müdürü, müdür yardımcıları, öğretmenler, öğrenciler, destek personeli ve okul aile birliği üyeleri iç paydaşlarımızdır.

Dış paydaşlar, okul/kurumun bir parçası olmayan ancak okulda gerçekleşen her faaliyetten dolaylı olarak etkilenen, bağlı/ilişkili/ilgili kişi, grup ya da kurumları ifade eder. Veliler, il ve ilçe millî eğitim müdürlükleri, valilik, kamu kurum ve kuruluşları, muhtarlar, sivil toplum ve özel sektör kuruluşları vb. dış paydaşlarımızdır.

**Tablo 5:Paydaş sınıflandırma ve etki / önem matrisi**

<b>Paydaş Adı</b>	<b>İç Paydaş</b>	<b>Dış Paydaş</b>	<b>Etki Derecesi</b>	<b>Önem Derecesi</b>
Altınyayla Kaymakamlığı		√	5	5
İlçe Milli Eğitim Müdürlüğü İdare ve Personelleri		√	5	5
Öğretmenler	√		5	5
Öğrenciler	√		5	5
Veliler		√	5	5
Okul Müdürlükleri	√		5	5
Rehberlik ve Araştırma Merkezi		√	3	5
Altınyayla Belediyesi		√	4	4
Gençlik Hizmetleri ve Spor İlçe Müdürlüğü		√	3	3
İlçe Sağlık Müdürlüğü		√	3	3
Aile ve Sosyal Politikalar İlçe Müdürlüğü		√	3	3
Altınyayla Sağlık Ocağı		√	3	3
Mahalle Muhtarlığı		√	4	4
Özel Eğitim ve Rehabilitasyon Merkezleri		√	3	3
Hayırseverler		√	4	4
Eğitim sendikaları		√	3	3
Medya		√	2	2
İlçe Emniyet Müdürlüğü		√	4	4
İlçe Müftülüğü		√	4	4

Önem Derecesi: 1, 2, 3 gözet; 4,5 birlikte çalış

Etki Derecesi: 1, 2, 3 İzle; 4, 5 bilgilendir

Önceliği: 5= Tam; 4=Çok; 3=Orta; 2=Az; 1=Hiç

### 2.6.1. Paydaş Görüş - Önerilerinin Alınması ve Değerlendirilmesi

Dirmil Ortaokulu olarak öğrenci, öğretmen ve personellere memnuniyet anketleri gönderilerek ilgili paydaşlarımızın durum tespit çalışmasında yer almaları istenmiştir. Böylece Dirmil Ortaokulunun durum tespitinde bütün bağlı birimlerin ortak katılımı doğrultusunda paydaşlarımızın görüş ve beklentileri yapılan anketlerle tespit edilmiştir. Paydaş anketi okul çalışanları ve öğrencilere uygulanmıştır. Ankete 20 öğrenci, 20 veli, 14 öğretmen olmak üzere toplam 54 kişi katılmıştır.

*Tablo 6:Öğrenci Memnuniyet Anket Sonuçları*

ÖĞRENCİ MEMNUNİYET ANKETİ		MEMNUNİYET ANKETİ SONUCU	
SIRA NO	GÖSTERGELER	SONUÇ	%
1	İhtiyaç duyduğumda okul çalışanlarıyla rahatlıkla görüşebiliyorum.	KATILYORUM	67
2	Okul müdürü ile ihtiyaç duyduğumda rahatlıkla konuşabiliyorum.	KATILYORUM	67
3	Okulun rehberlik servisinden yeterince yararlanabiliyorum.	KATILYORUM	67
4	Okula ilettiğimiz öneri ve isteklerimiz dikkate alınır.	KISMEN	100
5	Okulda kendimi güvende hissediyorum.	KISMEN	60
6	Okulda öğrencilerle ilgili alınan kararlarda bizlerin görüşleri alınır.	KISMEN	100
7	Öğretmenler yeniliğe açık olarak derslerin işlenişinde çeşitli yöntemler kullanmaktadır.	KATILYORUM	75
8	Derslerde konuya göre uygun araç gereçler kullanılmaktadır.	K.KATILYORUM	80
9	Teneffüslerde ihtiyaçlarımı giderebiliyorum.	K.KATILYORUM	100
10	Okulun içi ve dışı temizdir.	KATILYORUM	80
11	Okulun binası ve diğer fiziki mekanlar yeterlidir.	KISMEN	75
12	Okul kantininde satılan malzemeler sağlıklı ve güvenlidir.		
13	Okulumuzda yeterli miktarda sanatsal ve kültürel faaliyetler düzenlenmektedir.	KISMEN	75
<b>GENEL DEĞERLENDİRME</b>			<b>72,76</b>

Yapılan öğrenci memnuniyet anketi sonucunda öğrencilerimizin genel memnuniyet düzeyinin %72,76 olduğu görülmektedir. Öğrencilerimiz en çok derslerin işlenişinden ve okulun temizliğinden memnun olduklarını belirtmişlerdir. Ancak okul yönetimi ile iletişim ve yapılan sosyal kültürel faaliyet konularının gelişime açık alanlar olduğuna yönelik görüş bildirmişlerdir.

**Tablo 7:Öğretmen Memnuniyet Anket Sonuçları**

ÖĞRETMEN MEMNUNİYET ANKETİ		ANKET SONUCU	
SIRA NO	GÖSTERGELER	SONUÇ	%
1	Okulumuzda alınan kararlar, çalışanların katılımıyla alınır.	K.KATILYORUM	100
2	Kurumdaki tüm duyurular çalışanlara zamanında iletilir.	K.KATILYORUM	100
3	Her türlü ödüllendirmede adil olma, tarafsızlık ve objektiflik esastır.	K.KATILYORUM	100
4	Kendimi, okulun değerli bir üyesi olarak görürüm.	KATILYORUM	80
5	Çalıştığım okul bana kendimi geliştirme imkânı tanımaktadır.	KATILYORUM	75
6	Okul, teknik araç ve gereç yönünden yeterli donanıma sahiptir.	KISMEN	80
7	Okulda çalışanlara yönelik sosyal ve kültürel faaliyetler düzenlenir.	KISMEN	80
8	Okulda öğretmenler arasında ayrım yapılmamaktadır.	K.KATILYORUM	100
9	Okulumuzda yerelde ve toplum üzerinde olumlu etki bırakacak çalışmalar yapmaktadır.	KISMEN	80
10	Yöneticilerimiz, yaratıcı ve yenilikçi düşüncelerin üretilmesini teşvik etmektedir.	KATILYORUM	80
11	Yöneticiler, okulun vizyonunu, stratejilerini, iyileştirmeye açık alanlarını vs. çalışanlarla paylaşır.	KATILYORUM	80
12	Okulumuzda sadece öğretmenlerin kullanımına tahsis edilmiş yerler yeterlidir.	KISMEN	80
13	Alanıma ilişkin yenilik ve gelişmeleri takip eder ve kendimi güncellerim.	KATILYORUM	70
<b>GENEL DEĞERLENDİRME</b>			<b>85</b>

Yapılan öğretmen memnuniyet anketi sonucunda öğretmenlerimizin genel memnuniyet düzeyinin %85 olduğu görülmektedir. Öğretmenlerimiz en çok kararların alınması noktasında fikirlerinin alınması, duyuruların zamanında yapılması, her türlü ödüllendirmede adil olunması, öğretmenler arasında ayırım yapılmaması konularından memnun olduklarını belirtmişlerdir. Ancak okulun kendilerine gelişim imkanı tanınması, yerelde ve toplumda etki bırakacak çalışmaların yapılması, kendilerine tahsis edilen alanların yeterliliği konularının gelişime açık alanlar olduğuna yönelik görüş bildirmişlerdir.

**Tablo 8:Veli Memnuniyet Anket Sonuçları**

VELİ MEMNUNİYET ANKETİ		ANKET SONUCU	
SIRA NO	GÖSTERGELER	SONUÇ	%
1	İhtiyaç duyduğumda okul çalışanlarıyla rahatlıkla görüşebiliyorum.	KATILYORUM	65
2	Bizi ilgilendiren okul duyurularını zamanında öğreniyorum.	KATILYORUM	70
3	Öğrencimle ilgili konularda okulda rehberlik hizmeti alabiliyorum.	K.KATILYORUM	80
4	Okula ilettiğim istek ve şikayetlerim dikkate alınıyor.	KISMEN	75
5	Öğretmenler yeniliğe açık olarak derslerin işlenişinde çeşitli yöntemler kullanmaktadır.	KISMEN	70
6	Okulda yabancı kişilere karşı güvenlik önlemleri alınmaktadır.	KATILMIYORUM	65
7	Okulda bizleri ilgilendiren kararlarda görüşlerimiz dikkate alınır.	KATILYORUM	60
8	E-Okul Veli Bilgilendirme Sistemi ile okulun internet sayfasını düzenli olarak takip ediyorum.	KISMEN	65
9	Çocuğumun okulunu sevdiğini ve öğretmenleriyle iyi anlaştığını düşünüyorum.	KATILYORUM	70
10	Okul, teknik araç ve gereç yönünden yeterli donanıma sahiptir.	KATILMIYORUM	55
11	Okul her zaman temiz ve bakımlıdır.	KATILYORUM	75
12	Okulun binası ve diğer fiziki mekanlar yeterlidir.	KATILYORUM	80
13	Okulumuzda yeterli miktarda sanatsal ve kültürel faaliyetler düzenlenmektedir.	KISMEN	70
<b>GENEL DEĞERLENDİRME</b>			<b>69,23</b>



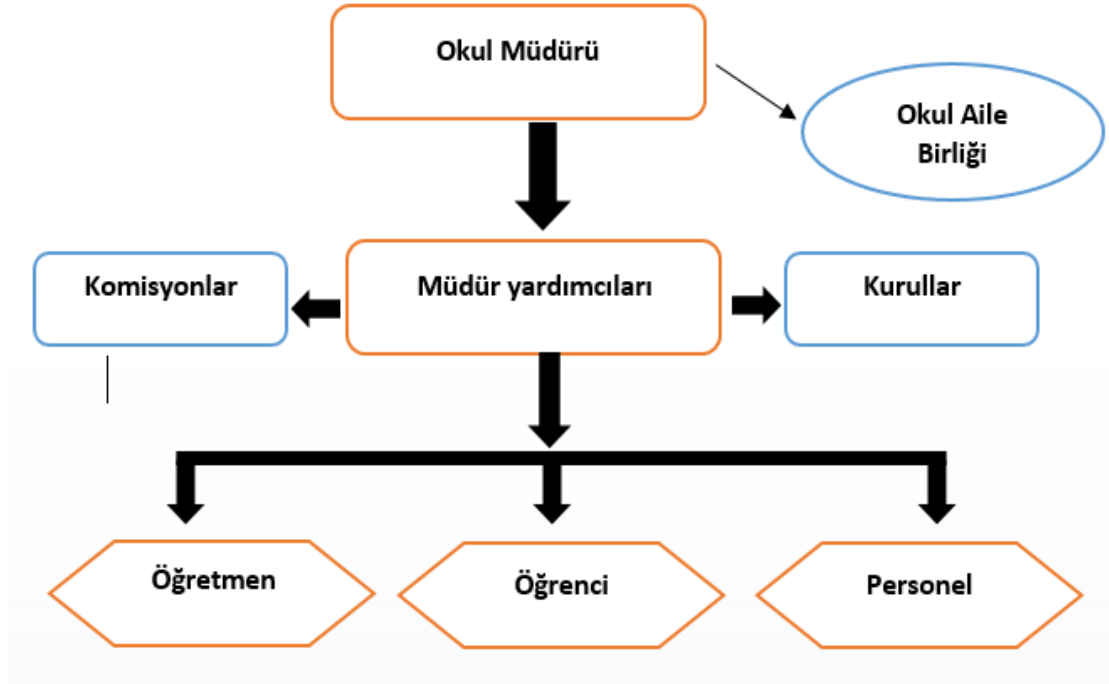
Yapılan veli memnuniyet anketi sonucunda velilerimizin genel memnuniyet düzeyinin %69,23 olduđu gör÷lmektedir. Velilerimiz en çok okul rehberlik faaliyetlerinden memnun olduklarını belirtmişlerdir. Ancak okulun sahip olduđu donanım, istek ve şikâyetlerin dikkate alınması, velileri ilgilendiren konularda fikirlerinin alınması konularının gelişime açık alanlar olduğuna yönelik görüş bildirmişlerdir.

## 2.7. Okul / Kurum İçi Analiz

### 2.7.1. Okul / Kurum Teşkilat Şeması

Bu bölümde kurumumuzu oluşturan paydaşlara yönelik teşkilat şeması verilmiştir.

Şekil 1:Okul / kurum Teşkilat Şeması



### 2.7.2. Kurum içi analiz

Bu bölümde okulumuza / kurumumuza yönelik öğrenci sayıları, akademik başarı verileri, devamsızlık ve gerçekleştirilen faaliyetlere yönelik analiz bilgileri yer almaktadır.

*Tablo 9:Sınıflara ve cinsiyete göre öğrenci sayıları*

SINIFI	KIZ	ERKEK	Toplam
5.Sınıf	18	21	39
6.Sınıf	13	19	32
7.Sınıf	14	25	39
8.Sınıf	19	18	37
TOPLAM	77	70	147

*Tablo 10:Yabancı uyruklu öğrenci sayısı*

SINIFI	KIZ	ERKEK	Toplam
5.Sınıf	0	1	1
6.Sınıf	0	0	0
7.Sınıf	0	0	0
8.Sınıf	0	0	0
TOPLAM	0	1	1

*Tablo 11:Kaynaştırma öğrencileri sayısı*

SINIFI	KIZ	ERKEK	Toplam
5.Sınıf	0	2	2
6.Sınıf	1	0	1
7.Sınıf	1	0	1
8.Sınıf	0	0	0
TOPLAM	2	2	4

*Tablo 12: Bursluluk Sınavını Kazanan Öğrenci Sayısı*

2021	2022	2023	TOPLAM
	4	3	

**Tablo 13: Sınavla öğrenci alan ortaöğretim kurumlarına yerleşen öğrenci sayısı (ortaokul)**

SINIFI	KIZ	ERKEK	TOPLAM
Fen Lisesi	4	2	6
Sosyal Bilimler Lisesi	0	0	0
Spor Lisesi	0	0	0
Güzel Sanatlar Lisesi	0	0	0
Proje Okulları	0	1	1
<b>TOPLAM</b>	<b>4</b>	<b>3</b>	<b>7</b>

**Tablo 14: Okul / Kurum sosyal, kültürel, bilimsel ve sportif başarı tablosu (son 3 yıl)**

Faaliyet Alanı	Faaliyete Yönelik Elde Edilen Başarılar
<b>TÜBİTAK 4006 Bilim Fuarı</b>	Okulumuzda 2022 yılında TÜBİTAK 4006 Bilim Fuarı gerçekleştirilmiştir.
<b>Resim Yarışması</b>	2023 yılında trafik konulu resim yarışmasında 1 öğrencimiz il ikincisi olmuştur (2023).
<b>Okul Güreş Takımı</b>	Okul güreş takımımız 4 yıldır farklı zamanlarda il ve Türkiye dereceleri almıştır.

*Tablo 15: Öğrenci devamsızlık verileri*

SINIF	10 -20 gün arası		20 Gün ve üzeri	
	Özürlü	Özürsüz	Özürlü	Özürsüz
5. Sınıf				
6. Sınıf				
7. Sınıf				
8. Sınıf				

## 2.7.2. İnsan Kaynakları

Okullarda insan kaynaklarını, organizasyonel amaçlar doğrultusunda en verimli şekilde kullanmak; insan kaynağının iç ve dış gelişmelere uygun olarak etkin bir şekilde planlanmasını, geliştirilmesini ve değerlendirilmesini sağlamak kurumun verimliliği açısından büyük önem taşımaktadır.

*Tablo 16: Çalışanların Eğitim Düzeyi ve Cinsiyetine Göre Dağılımı*

	DOKTORA			YÜKSEK LİSANS			LİSANS			ÖNLİSANS			LİSE VE ALTI		
	E	K	T	E	K	T	E	K	T	E	K	T	E	K	T
Okul Müdürü	0	0	0	1	0	1	0	0	0	0	0	0	0	0	0
Müdür Yardımcıları	0	0	0	0	0	0	0	1	0	0	0	0	0	0	0
Branş Öğretmenleri	0	0	0	0	0	0	8	7	15	0	0	0	0	0	0
Rehber Öğretmen	0	0	0	0	0	0	1	0	1	0	0	0	0	0	0
Memur	0	0	0	0	0	0	0	0	0	0	0	0	0	0	0
İdari Personeller	0	0	0	0	0	0	0	0	0	0	0	0	0	0	0
Yardımcı Personeller	0	0	0	0	0	0	0	0	0	0	0	0	0	0	0
Güvenlik Görevlisi	0	0	0	0	0	0	0	0	0	0	0	0	0	0	0
<b>TOPLAM</b>	0	0	0	0	0	0	10	8	17	0	0	0	0	0	0

**Tablo 17: İdari Personelin Hizmet Süresine İlişkin Bilgiler**

Hizmet Süreleri	2023 Yılı İtibarıyla	
	Kişi Sayısı	%
1 Yıl	0	0
2-3 Yıl	0	0
4 Yıl	0	0
5 Yıl ve fazlası	2	100

**Tablo 18: Öğretmenlerin Hizmet Süreleri**

Hizmet Süreleri	Branşı	Kadın	Erkek	Hizmet Yılı	Toplam
1-3 Yıl	-	0	0	0	0
4-6 Yıl	Görsel Sanatlar, İngilizce, Teknoloji ve Tasarım	3	0	6, 4, 4	3
7-10 Yıl	Din Kültürü ve Ahlak Bilgisi, Sosyal Bilgiler, Matematik, Bilişim Teknolojileri ve Yazılım, Fen Bilimleri(2), Rehberlik	1	7	7, 7, 7, 8, 8, 9, 10	8
11-15 Yıl	Müzik, Türkçe(2), Beden Eğitimi	2	2	14, 12, 14, 12	5
16-20 Yıl	Matematik	1	0	18	1
20 yıl ve üzeri	-	0	0	0	0



**Tablo 19: Yönetici ve öğretmenlerin katıldıkları hizmet içi eğitim faaliyeti sayısı**

Adı ve Soyadı	Branşı	Katıldığı Hizmet İçi Eğitim Sayısı			
		2021	2022	2023	Toplam
ASLI AKINCI	TEKNOLOJİ VE TASARIM	11	10	5	26
DOĞUŞ SALAR	MÜZİK	3	29	12	44
EMİNE ACAR	DİN K. VE AHLAK B.	4	3	5	12
EMİNE KOCAYİĞİT	MATEMATİK	4	4	4	12
EMRE KÖTELİOĞLU	TÜRKÇE	1	2	6	9
HÜLYA AYDIN	GÖRSEL SANATLAR	1	3	10	14
MAKBULE AKDU	İNGİLİZCE	17	11	5	33
MERVE ŞENOL	TÜRKÇE	0	4	3	7
NİHAL TÜMBEN	BEDEN EĞİTİMİ	2	10	4	16
OKAN YAŞLI	SOSYAL BİLGİLER	3	10	11	24
ÖZLEM ÖZTÜRK KEÇE	TÜRKÇE	21	25	11	57
RAMAZAN AKTAŞ	MATEMATİK	1	7	8	16
RAMAZAN DİKİK	BİLİŞİM TEK.	1	5	4	10
SEDA OMAK	FEN BİLİMLERİ	2	8	8	18
TEVFİK ERKAN	REHBERLİK	1	6	11	28
ÜMİT PELİT	FEN BİLİMLERİ	1	13	12	26
MEHMET NACAROĞLU	GÖRSEL SANATLAR				

Tablo 20: Okul / kurum norm ve ihtiyaç durumu

Branş	Norm	Mevcut	İhtiyaç	Toplam
BİLİŞİM TEKNOLOJİLERİ VE YAZILIM	1	1	-	1
DİN KÜLTÜRÜ VE AHLAK BİLGİSİ	1	1	-	1
İNGİLİZCE	1	1	-	1
İLKÖĞRETİM MATEMATİK	2	2	-	2
MÜZİK	1	1	-	1
TÜRKÇE	2	2	-	2
BEDEN EĞİTİMİ	1	1	-	1
SOSYAL BİLGİLER	1	1	-	1
OKUL ÖNCESİ	0	0	-	0
TEKNOLOJİ VE TASARIM	1	1	-	1
GÖRSEL SANATLAR	1	1	-	1
REHBERLİK	1	1	-	1
ÖZEL EĞİTİM	2	0	2	0
FEN BİLİMLERİ	2	2	-	2

**Tablo 21: Okul/Kurumda Oluşan Öğretmen Sirkülasyon Durumu**

	Okul/Kurumdan Ayrılan Öğretmen Sayısı			Okul/Kurumda Göreve Başlayan Öğretmen Sayısı		
	2021	2022	2023	2021	2022	2023
<b>TOPLAM</b>	2	4	2	0	2	4

**Tablo 22: Okul/Kurumda Oluşan Yönetici Sirkülasyon Durumu**

	Okul/Kurumdan Ayrılan Öğretmen Sayısı			Okul/Kurumda Göreve Başlayan Öğretmen Sayısı		
	2021	2022	2023	2021	2022	2023
<b>TOPLAM</b>	0	0	0	0	1	0

**Tablo 23: Kurumdaki Mevcut Hizmetli/ Memur/ Yardımcı Personel Sayısı**

Görevi		Erkek	Kadın	Eğitim Durumu	Hizmet Yılı	Toplam
1	Memur	0	0	-	-	0
2	Hizmetli	0	0	-	-	0
3	Geçici Personel	0	2	İlkokul	9Ay	2

**Tablo 24: Okul/kurum Rehberlik Hizmetleri**

Mevcut Kapasite				Mevcut Kapasite Kullanımı ve Performans					
Psikolojik Danışman Norm Sayısı	Görev Yapan Psikolojik Danışman Sayısı	İhtiyaç Duyulan Psikolojik Danışman Sayısı	Görüşme Odası Sayısı	Danışmanlık Hizmeti Alan			Rehberlik Hizmetleri İle İlgili Düzenlenen Eğitim/Paylaşım Toplantısı vb. Faaliyet Sayısı		
				Öğrenci Sayısı	Öğretmen Sayısı	Veli Sayısı	Öğretmenlere Yönelik	Öğrencilere Yönelik	Velilere Yönelik
1	1	0	0	2	0	1	4	8	6

### 2.7.3. Teknolojik Düzey

Okul hizmetlerinin, yararlanıcılara daha hızlı ve etkili şekilde sunulması için güncel teknolojik araçlar etkin bir biçimde kullanılmaktadır. Bu kapsamda modüler bir yapıda kurgulanmış olan Millî Eğitim Bakanlığı Bilgi İşlem Sistemi (MEBBİS) ile kurumsal ve bireysel iş ve işlemlerin büyük bölümü yürütülmektedir. Aynı zamanda sistemde personel ve öğrencilerin bilgileri bulunmaktadır. e-Okul, Veli Bilgilendirme Sistemi gibi modüllere ulaşılarak çalışmalar yürütülmektedir. Müdürlüğümüz resmi yazışmaları elektronik ortamda Doküman Yönetim Sistemi (DYS) üzerinden yapılmaktadır.

*Tablo 25: Teknolojik Araç-Gereç Durumu*

Araç-Gereçler	Mevcut	İhtiyaç
Etkileşimli Tahta	11	0
Masaüstü bilgisayar	20	20
Dizüstü bilgisayar	3	1
Fotokopi Makinesi	2	1
Yazıcı	1	2
Tarayıcı	0	3
Televizyon	0	0
Projeksiyon cihazı	1	0
Güvenlik Kamerası	10	0

**Tablo 26: Fiziki Mekân Durumu**

<b>Fiziki Mekân</b>	<b>Var</b>	<b>Yok</b>	<b>Adedi</b>	<b>İhtiyaç</b>	<b>Açıklama</b>
<b>Derslik Sayısı</b>	X		12	0	-
<b>Öğretmen Çalışma Odası</b>	X		1	0	-
<b>Ekipman Odası</b>	X		1	0	-
<b>Kütüphane</b>	X		1	0	-
<b>Rehberlik Servisi</b>	X		1	0	-
<b>Resim Odası</b>		X		1	Derslik sayısı yeterli olmadığından oluşturulamamaktadır.
<b>Müzik Odası</b>		X		1	Derslik sayısı yeterli olmadığından oluşturulamamaktadır.
<b>Çok Amaçlı Salon</b>	X		1	0	-
<b>Spor Salonu</b>		X		0	Gençlik ve Spor Müdürlüğü'nün Salonu kullanılmaktadır.
<b>Kantin</b>		X		0	-
<b>BT Laboratuvarı</b>		X		1	-
<b>Kodlama Atölyesi</b>		X		1	-
<b>Yemekhane</b>	X		1	0	-
<b>Basketbol Sahası</b>	X		1	0	-

#### 2.7.4. Mali Kaynaklar

Kurumun mali kaynakları, bütçe büyüklüğü, döner sermaye, okul-aile birliği gelirleri, kantin vb. gelirler ve harcama kalemleri ortaya konulur. Bütçe işlemlerinin kim tarafından yürütüldüğü belirtilir. Enflasyon oranı da dikkate alınarak plan dönemi boyunca gerçekleşecek kaynak artışı tahmini olarak belirlenir.

*Tablo 27: Gelir-Gider Tablosu (2023 yılı)*

HARCAMA KALEMLERİ	GİDER	GELİR
Temizlik	20500 TL	24000 TL
Küçük Onarım	3000 TL	-
Bilgisayar Harcamaları	5000 TL	-
Büro Makinaları Harcamaları	-	-
Telefon	1200 TL	-
Sosyal Faaliyetler	3000 TL	
Kırtasiye	12000 TL	14000 TL
<b>TOPLAM</b>	<b>44700 TL</b>	<b>38000 TL (ÖDENEK)</b>

NOT: Gelir gider arasındaki fark Okul Aile Birliği bağışlarından karşılanmıştır.

*Tablo 28: Kaynak Tablosu*

Kaynaklar	2024	2025	2026	2027	2028
<b>Genel Bütçe</b>	41800	45980	50578	55635	<b>61198</b>
<b>Okul Aile Birliđi</b>	5000	5500	6050	6655	<b>7320</b>
<b>Kira Gelirleri</b>	-	-	-	-	-
<b>Döner Sermaye</b>	-	-	-	-	-
<b>Dış Kaynak/Projeler</b>	-	-	-	-	-
<b>Diđer</b>	-	-	-	-	-
<b>TOPLAM</b>	<b>46800</b>	<b>51480</b>	<b>56628</b>	<b>62290</b>	<b>68518</b>

## 2.7.5. İstatistiki Veriler

*Tablo 29: Yıllara göre öğrenci sayısı*

	2020- 2021		2021- 2022		2022-2023	
	K	E	K	E	K	E
<b>ÖĞRENCİ SAYISI</b>	101	88	78	98	77	80
<b>TOPLAM</b>	189		176		157	



**Tablo 30: Yıllara göre sınıf tekrar yapan öğrenci sayısı**

Sınıf Düzeyleri	2020- 2021	2021- 2022	2022-2023
5. Sınıf	0	0	0
6. Sınıf	0	0	0
7. Sınıf	0	0	0
<b>8. Sınıf</b>	0	0	0
<b>TOPLAM</b>	0	0	0

**Tablo 31: Okulda Kurulan Kulüpler**

Kulüp Adı	Öğrenci Sayısı (2023)	Danışman Öğretmen Sayısı
<b>Afet Hazırlık Kulübü</b>	35	2
<b>Değerler Kulübü</b>	22	1
<b>Görsel Sanatlar Kulübü</b>	31	2
<b>Kültür ve Edebiyat Kulübü</b>	21	1
<b>Kütüphanecilik Kulübü</b>	20	1
<b>Müzik Kulübü</b>	16	1
<b>Sivil Savunma Kulübü</b>	19	2
<b>Yayın ve İletişim Kulübü</b>	19	1

**Tablo 32: Kurumda Gerçekleştirilen Faaliyet Sayıları**

<b>Faaliyetler</b>	<b>2020- 2021</b>	<b>2021- 2022</b>	<b>2022-2023</b>
Belirli Gün ve Haftalara Yönelik Kutlamalar	7	9	10
Okul tanıtım gezileri	0	0	0
Üniversite Gezileri	0	0	0
Piknik	0	0	0
Müze gezisi	0	0	0
Kermes	0	0	0
Sınıflar arası spor turnuvaları	1	1	1
Münazara	1	1	2
Okuma yarışması	0	1	2
Sergi	0	1	1
Yazar Buluşmaları	0	0	1
Şiir Okuma	2	2	2
Bilim Söyleşileri	0	0	1
<b>TOPLAM</b>	<b>11</b>	<b>15</b>	<b>20</b>

**Tablo 33: Lisanslı öğrenci sayısı**

Lisans Aldığı Alan	2021	2022	2023	TOPLAM
<b>Güreş</b>	10	8	8	<b>26</b>
<b>Atletizm</b>	0	0	1	<b>1</b>

**Tablo 34: Okul paydaşlarınca gerçekleştirilen bilimsel faaliyetler / yayınlar**

Adı-Soyadı	Görevi	Gerçekleştirilen Bilimsel Faaliyet Türü	Faaliyetin Adı	Faaliyetin Yılı
Ümit PELİT Ramazan DİKİK Cihan KAÇAR Tevfik ERKAN Emine KOCA YİĞİT Önder EKİNCİ Özlem KEÇE Sultan DUMLUPINAR	Öğretmen	TÜBİTAK 4006 Projeleri	TÜBİTAK 4006 Bilim Fuarı	2022
Ümit PELİT	Öğretmen	TÜBİTAK Bilim Söyleşileri	Çiftlikten Sofraya Meraktan Bilgiye “GIDA”- Prof. Dr. Hasan YILMAZ	2023
Emre KÖTELİOĞLU Özlem ÖZTÜRK KEÇE	Öğretmen	Proje Başvurusu	2204-B Ortaokul Öğrencileri Araştırma Projeleri Yarışması	2024
Aslı AKINCI Ramazan DİKİK	Öğretmen	Proje Başvurusu	TEKNOFEST	2024

*Tablo 35: Pansiyondan faydalanan öğrenci sayısı*

	Pansiyon Kapasitesi			Pansiyondan Faydalanan Öğrenci Sayısı			Pansiyon Doluluk Oranı		
	K	E	Toplam	K	E	Toplam	K	E	Toplam
2021	0	0	0	0	0	0	0	0	0
2022	0	0	0	0	0	0	0	0	0
2023	0	0	0	0	0	0	0	0	0

*Tablo 36: Yemekhaneden faydalanan öğrenci sayısı*

	Yemekhane Kapasitesi	Yemekhaneden Faydalanan Öğrenci Sayısı	Yemekhane Kullanım Oranı
2021	96	89	92,70
2022	96	63	65,63
2023	96	51	53,12

## 2.8. Çevre Analizi (PESTLE)

Tablo 37: PESTLE Tablosu

Politik-Yasal Etkenler	Ekonomik Etkenler
<ul style="list-style-type: none"><li>➤ Kalkınma Planı ve Orta Vadeli Program,</li><li>➤ Bakanlık, il ve ilçe stratejik planlarının incelenmesi,</li><li>➤ Yasal yükümlülüklerin belirlenmesi,</li><li>➤ Oluşturulması gereken kurul ve komisyonlar,</li><li>➤ Okul/kurum çevresindeki politik durum.</li></ul> <p><b>Örnek:</b></p> <ul style="list-style-type: none"><li>➤ Hükümetin göç politikası</li><li>➤ Okul-Aile birliği</li><li>➤ Tasarruf tedbirleri</li><li>➤ Zorunlu eğitim</li><li>➤ Deprem Yönetmeliği</li><li>➤ Taşınmalı eğitim</li></ul>	<ul style="list-style-type: none"><li>● Okulun bulunduğu çevrenin genel gelir durumu,</li><li>● İş kapasitesi,</li><li>● Okulun gelirini artırıcı unsurlar,</li><li>● Okulun giderlerini artıran unsurlar,</li><li>● Tasarruf sağlama imkânları,</li><li>● İşsizlik durumu,</li><li>● Mal-ürün ve hizmet satın alma imkânları,</li><li>● Kullanılabilir bütçe</li></ul> <p><b>Örnek:</b></p> <ul style="list-style-type: none"><li>➤ Velilerin ekonomik düzeyinin zayıf olması</li><li>➤ Hayırseverlerin destekleri</li><li>➤ Okul giderinin gelirinden fazla olması</li><li>➤ Bakanlık tarafından doğrudan okul hesabına ödenek aktarılması</li><li>➤ Ülkedeki ekonomik dalgalanmanın gelir/gider durumunu olumsuz etkilemesi</li><li>➤ Ödenek eksikliği nedeni ile donanım ve onarım ihtiyaçlarının giderilememesi</li></ul>
Sosyo-kültürel etkenler	Teknolojik etkenler
<ul style="list-style-type: none"><li>● Kariyer beklentileri,</li><li>● Ailelerin ve öğrencilerin bilinçlenmeleri,</li><li>● Aile yapısındaki değişimler (geniş aileden çekirdek aileye geçiş, erken yaşta evlenme vs.),</li><li>● Göç,</li><li>● Nüfusun yaş gruplarına göre dağılımı,</li><li>● Hayat beklentilerindeki değişimler (Hızlı para kazanma hırsları, lüks yaşama düşkünlük, kırsal alanda kentsel yaşam),</li><li>● Beslenme alışkanlıkları,</li><li>● Değerler, mesleki etik kuralları vb.</li></ul> <p><b>Örnek:</b></p>	<ul style="list-style-type: none"><li>● Okul/kurumun teknoloji kullanım durumu</li><li>● e- Devlet uygulamaları,</li><li>● Dijital Platformlar üzerinden uzaktan eğitim imkânları,</li><li>● Okulun sahip olmadığı teknolojik araçlar</li><li>● Personelin ve öğrencilerin teknoloji kullanım kapasiteleri,</li><li>● Personelin ve öğrencilerin sahip olduğu teknolojik araçlar,</li><li>● Teknoloji alanındaki gelişmeler</li><li>● Teknolojinin eğitimde kullanımı</li></ul> <p><b>Örnek:</b></p>

- Ailelerin eğitim düzeyinin çoğunlukla düşük olması
- Velilerin özel eğitim konusunda bilinçli olmaları
- Velilerin özel eğitim öğrencilerine yönelik farkındalık düzeylerinin iyi olması
- Toplumda dezavantajlı bireylere yönelik farkındalığın yükselmesi
- Velilerin genel olarak eğitime önem vermesi
- Veli gelir durumunun düşük olması nedeniyle öğrencilerde yetersiz beslenme problemi olması
- Velilerin akademik başarı beklentilerinin yüksek olması
- Toplumsal olarak meslek liselerine yönelik bakış açısının pozitif yönde değişmesi

- EBA platformu sayesinde öğrencilerin uzaktan eğitim imkanlarının olması
- Bakanlık tarafından sunulan uzaktan mesleki eğitim kursları
- Tüm sınıflarımızda etkileşimli tahta olması
- Sınıflarımızda etkileşimli tahta olmaması
- Güvenlik kameralarının tam olması / eksik olması
- Sınıflarda klima olması / olmaması
- Sınıflarımızda televizyon ve projeksiyon olması
- Öğretmenlerin dijital yeterliliklerinin düşük / iyi düzeyde olması
- Okulumuzda fiber internet alt yapısının olması/ olmaması
- Öğrencilerde artan dijital bağımlılık
- Öğrencilerin dijital yeterliliklerinin düşük/ iyi olması

### Çevresel Etkenler

- Hava ve su kirlenmesi,
- Toprak yapısı,
- Bitki örtüsü,
- Doğal kaynakların korunması için yapılan çalışmalar,
- Çevrede yoğunluk gösteren hastalıklar,

### Örnek:

- Okulumuzun ulaşımının kolay olması
- Okulumuzun çevresinin yeşillik alanının geniş olması
- Okulun ana yola yakın olması
- Okulun trafiğin yoğun olduğu bir sokakta bulunması
- İlçemizde kış mevsiminin sert geçmesi

## 2.9. GZFT Analizi

Tablo 38: GZFT Listesi

İç Çevre		Dış Çevre	
Güçlü Yönler	Zayıf Yönler	Fırsatlar	Tehditler
<p>Okulumuzda alınan kararların çalışanların katılımıyla alınması</p> <p>Her türlü ödüllendirmede adil olma, tarafsızlık ve objektifliğin esas alınması</p> <p>Okulumuzda yürütülen e-Twinning Projesinin Avrupa kalite etiketi alması</p> <p>Hedeflenen Takdir ve Teşekkür belgesi oranlarına ulaşılması</p> <p>Kaynaştırma öğrencilerinin tamamının destek eğitim odasından faydalanması</p>	<p>Okulda öğrencilerle ilgili alınan kararlarda öğrencilerin görüşlerinin yeteri kadar alınmaması</p> <p>Hedeflenen LGS'ye girecek öğrenci sayılarına ulaşamaması</p> <p>Üst eğitim kurumlarına gezi düzenlenmemesi</p> <p>Hedeflenen lisansüstü eğitim alan personel ve yönetici sayılarına ulaşamaması</p> <p>Okulda yeterli miktarda sanatsal ve kültürel faaliyet düzenlenmemesi</p> <p>Okuldaki fiziki alanların yeterli olmaması</p>	<p>Bakanlık tarafından doğrudan okul hesabına ödenek aktarılması</p> <p>Tüm sınıflarımızda etkileşimli tahta olması</p> <p>Dijital Platformlar üzerinden uzaktan eğitim imkânları</p> <p>Velilerin öğrencileriyle ilgili okulda rehberlik hizmeti alabiliyor olması</p> <p>Okulda velileri ilgilendiren kararlarda velilerin görüşlerinin alınması</p>	<p>Ödenek eksikliği nedeni ile donanım ve onarım ihtiyaçlarının giderilememesi</p> <p>Tasarruf tedbirleri</p> <p>Taşınmalı eğitim</p> <p>Ailelerin eğitim düzeyinin çoğunlukla düşük</p> <p>Öğrencilerde artan dijital bağımlılık</p> <p>Öğretmenlerin yeniliğe açık olarak derslerin işlenişinde yeteri kadar çeşitli yöntem kullanmaması</p> <p>Velilerin ekonomik düzeyinin zayıf olması</p>

## 2.10. Tespit ve İhtiyaçların Belirlenmesi

Tablo 39: Tespit ve İhtiyaçlar Tablosu

Durum Analizi Aşamaları	Tespitler	İhtiyaçlar
Uygulanmakta Olan Stratejik Planın Değerlendirilmesi	1- Öğretmenlerin yeniliğe açık olarak derslerin işlenişinde yeteri kadar çeşitli yöntem kullanmamaktadır.	1- Derslerde bireysel farklılıklara yönelik yöntem ve tekniklerin zenginleştirilmesi
Paydaş Analizi	1- Ailelerin sosyoekonomik düzeyinin düşük olması	1- Ailelerin maddi durumuna destek olacak ek iş imkanları
Okul İçi Analiz	1- Okulda öğrencilerle ilgili alınan kararlarda öğrencilerin fikirleri yeteri kadar dikkate alınmamaktadır. 2- Okulda yeteri kadar sanatsal ve kültürel faaliyet düzenlenmemektedir. 3- Bir üst öğrenim kurumlarına gezi düzenlenmemektedir	1 1- Öğrencileri ilgilendiren konularda sınıf temsilcilerini de dahil ederek karar verme sürecini yürütmek. 2- Sene Başı Öğretmenler Kurulunda yıl içinde yürütülecek olan faaliyetlerle ilgili kurul ve komisyonları oluşturarak görev dağılımı yapmak. 3- LGS'ye hazırlanan öğrencilerin motivasyonlarını artırmak için sene başında nitelikli okullara gezi düzenlemek



## **3.GELECEĐE BAKIŐ**

### **3.1.Misyonumuz**

Atatürk ilkeleri ve milli deęerlere baęlı, okuyan, araŐtıran, sorgulayan, dűŐüncelerini ifade edebilen, özgüveni gelişmiş, hoşgörölü, sosyal, paylaŐımcı, çevreye duyarlı insanlar yetiŐtirmek.

### **3.2.Vizyonumuz**

Her gün daha iyiye ulaşmak için çalışın, herkesin destek olduęu, her öęrencinin başardıęı ve tüm imkânsızlıklarını yenmiş bir okul olmak.

### **3.3.Temel Deęerlerimiz**

- ✓ EŐitlik
- ✓ Saygı-sevgi
- ✓ Farklılıklara saygı...

## 4. AMAÇ, HEDEF VE PERFORMANS GÖSTERGESİ İLE STRATEJİLERİN BELİRLENMESİ

Tablo 40: Amaç ve Hedefler Tablosu

<b>AMAÇ 1 (A1)</b>	Öğrencilerin eğitim öğretime etkin katılımlarıyla donanımlı olarak bir üst öğrenime geçişi sağlanacaktır.
<b>Hedef 1.1 (H1.1)</b>	Öğrenme kayıpları önleyici çalışmalar yapılarak azaltılacaktır.
<b>AMAÇ 2 (A2)</b>	Temel eğitimde öğrencilerin kaliteli eğitime erişimleri fırsat eşitliği temelinde artırılarak bilişsel, duyuşsal ve fiziksel olarak çok yönlü gelişimleri sağlanacak ve temel hayat becerilerini edinmiş öğrenciler yetiştirilecektir.
<b>Hedef 2.1 (H2.1)</b>	Öğrencilerin bilimsel, kültürel, sanatsal, sportif ve toplum hizmeti alanlarında ders dışı etkinliklere katılım oranı artırılabacaktır.
<b>AMAÇ 3 (A3)</b>	Öğrencilere medeniyetimizin ve insanlığın ortak değerleriyle çağın gereklerine uygun bilgi, beceri, tutum ve davranışlar kazandırılacaktır.
<b>Hedef 3.1 (H3.1)</b>	Öğrencilere evrensel değerler, sağlıklı yaşam ve çevre bilinci duyarlılığı kazandırılacaktır.
<b>AMAÇ 4 (A4)</b>	Kurumun insan kaynağı kapasitesini geliştirerek ulusal ve uluslararası standartlara uygun eğitim hizmeti sunulacaktır.
<b>Hedef 4.1 (H4.1)</b>	Okul aile işbirliği sağlanarak kurum kültürü geliştirilecektir.
<b>AMAÇ 5 (A5)</b>	Eğitim ortamlarının fiziki imkânları geliştirilecektir.
<b>Hedef 5.1 (H5.1)</b>	Temel eğitimde okulların niteliğini arttıracak uygulama ve çalışmalara yer verilecektir.

## Stratejik Hedefler, Performans Göstergeleri, Stratejiler

AMAÇ (A1)	Öğrencilerin eğitim öğretime etkin katılımlarıyla donanımlı olarak bir üst öğrenime geçişi sağlanacaktır.								
HEDEF (H1.1)	Öğrenme kayıpları önleyici çalışmalar yapılarak azaltılacaktır.								
Performans Göstergesi (PG)	Hedefe Etkisi (%)	Başlangıç Değeri (2023)	2024	2025	2026	2027	2028	İzleme Sıklığı	Raporlama Sıklığı
PG 1.1.1 Bir eğitim ve öğretim yılında destekleme ve yetiştirme kurslarına (DYK) kayıt yaptıran öğrenci oranı (%)	30	64,8	65	66	67	68	69	6 AY	6 AY
PG 1.1.2 Destekleme ve yetiştirme kurslarına (DYK) kayıt yaptıranların kursları tamamlama oranı	20	68,1	69	70	71	72	73	6 AY	6 AY
PG.1.1.3. 20 gün ve üzeri özürsüz devamsızlık yapan öğrenci oranı (%)	20	3,4	3,2	3	2,8	2,6	2,4	6 AY	6 AY
PG.1.1.4. 20 gün ve üzeri özürlü devamsızlık yapan öğrenci oranı (%)	20	2	1,9	1,8	1,7	1,6	1,5	6 AY	6 AY
PG 1.1.5 Öğrenci başına okunan kitap sayısı	10	4	5	6	7	8	9	6 AY	6 AY
<b>KOORDİNATÖR BİRİM</b>	Okullarda Kurulan DYK Komisyonları								
<b>İŞ BİRLİĞİ YAPILACAK BİRİM(LER)</b>	Öğretmenler Kurulu, Zümre Öğretmenler Kurulu								
<b>RİSKLER</b>	Eş zamanlı yapılan sınavlarda, öğrencilerin raporlu, izinli vb. Olması Taşıma merkezli okul olmaması sebebiyle haftasonu kurslarına katılımın az olması								
<b>STRATEJİLER</b>	S1 Öğrencilerin kazanım eksiklikleri tespit edilerek destekleme ve yetiştirme kurslarıyla akademik yeterliklerinin artırılması sağlanacaktır. S2 Okul kütüphanesi zenginleştirilecek, öğrencilerin kitap okumasını teşvik edecek etkinlikler düzenlenecektir. S3 Öğrencilerin yerel, ulusal ve uluslararası proje ve yarışmalara katılmaları teşvik edilecektir. S4 Öğrencilerin devamsızlık nedenleri tespit edilerek devamsızlığa neden olan etmenler giderilecektir.								
<b>MALİYET TAHMİNİ</b>	5000								
<b>TESPİTLER</b>	Öğrencilerin ara devamsızlık yapmaları, DYK kurslarının verimliliğini azaltmaktadır. DYK Tam Kapsam Değerlendirme Sınavları için belirli miktarda kaynak gerekmektedir.								
<b>İHTİYAÇLAR</b>	DYK kurs içeriklerinin öğrencilerin ihtiyaçları doğrultusunda belirlenmesi Devamsızlık yapan öğrencilerin velilerine yönelik yasal süreçlerin işletilmesi Tam Kapsam Değerlendirme Sınavları için maddi kaynak temin etme güçlüğü								

<b>AMAÇ (A2)</b>	Temel eğitimde öğrencilerin kaliteli eğitime erişimleri fırsat eşitliği temelinde artırılarak bilişsel, duyuşsal ve fiziksel olarak çok yönlü gelişimleri sağlanacak ve temel hayat becerilerini edinmiş öğrenciler yetiştirilecektir.									
<b>HEDEF (H2.1)</b>	Öğrencilerin bilimsel, kültürel, sanatsal, sportif ve toplum hizmeti alanlarında ders dışı etkinliklere katılım oranı artırılabacaktır.									
<b>Performans Göstergesi (PG)</b>	<b>Hedefe Etkisi (%)</b>	<b>Başlangıç Değeri (2023)</b>	<b>2024</b>	<b>2025</b>	<b>2026</b>	<b>2027</b>	<b>2028</b>	<b>İzleme Sıklığı</b>	<b>Raporlama Sıklığı</b>	
PG.2.1.1 Okulda bir eğitim ve öğretim döneminde bilimsel, kültürel, sanatsal ve sportif alanlarda en az bir faaliyete katılan öğrenci oranı (%)	25	71	75	77	80	82	85	6 AY	6 AY	
PG.2.1.2 Bir eğitim ve öğretim yılında en az iki sosyal sorumluluk ve toplum hizmeti çalışmalarına katılan öğrenci oranı (%)	25	26	30	35	40	45	50	6 AY	6 AY	
PG.2.1.3 Bir eğitim ve öğretim yılında yerel, ulusal ve uluslararası proje, yarışma vb. etkinliklere katılan öğrenci oranı (%)	25	13	15	17	20	22	25	6 AY	6 AY	
PG.2.1.4 Okulda bir eğitim ve öğretim yılında geleneksel çocuk oyunları alt başlığında en az bir faaliyete katılan öğrenci oranı (%)	25	58	60	62	65	67	70	6 AY	6 AY	
<b>KOORDİNATÖR BİRİM</b>	Öğretmenler Kurulu									
<b>İŞ BİRLİĞİ YAPILACAK BİRİM(LER)</b>	Okul Aile Birliği									
<b>RİSKLER</b>	Etkinlikler için maddi destek ve işbirliği sağlanamaması Okul bahçelerinin genellikle betonarme zeminden oluşması İlçeler arasında mevcut mesafenin uzak olması Proje tabanlı çalışmaların belirli (odak) hedef kitleye yönelik hazırlanmaması, geneli kapsamaması Re'sen uygulanan tekrar niteliğindeki proje çalışmaları									
<b>STRATEJİLER</b>	S1 Her bir öğrencinin bir kulüp faaliyetinde aktif olarak yer alması sağlanarak kulüp faaliyetlerinin etkinliği artırılabacaktır. S2 Öğrencilerin seviyelerine uygun olarak toplumsal sorunların çözümüne katkı sağlamak ve farkındalık oluşturmak amacıyla afet ve acil durum, çevre, eğitim, spor, kültür ve turizm, sağlık ve sosyal hizmetler alanlarında toplum hizmeti faaliyetlerine katılımları artırılabacaktır. S3 Okul bünyesinde yarışmalar düzenlenecektir. S4 Diğer kurum ve kuruluşlarla iş birliği içerisinde yürütülen bilimsel, sosyal, kültürel, sanatsal ve sportif alanlardaki faaliyetler artırılabacaktır. S5 Öğrenci seviyesi ve öğretim programı kazanımlarına uygun olarak geleneksel çocuk oyunları ders içi etkinliklerde kullanılacaktır.									
<b>MALİYET TAHMİNİ</b>										
<b>TESPİTLER</b>	Bilimsel, kültürel, sanatsal ve sportif faaliyetler için maddi kaynak ve materyal gereksinimi bulunmaktadır. Niteliksel açıdan işbirliği yapılacak kurum sayısı yeterli değildir. Belirlenmiş programı olan ve süreç odaklı ve ulusal veya uluslararası çalışmalara yeterli düzeyde katılımcı sağlanamamaktadır. Yürütülen her çalışma "proje" olarak adlandırılmakta, önyargılara sebep olmaktadır. Proje tabanlı çalışmaların çoğunluğu odak hedef kitleye hitap etmemekte, tüm gurupları kapsamaktadır.									

	<p>Okullarda yürütülen çalışmalara benzerliği bulunan ve re'sen yürütülen proje çalışmaları tekrar niteliğinde olduğundan emek ve zaman kaybına neden olmakta, proje çalışmalarına katılımda gönüllülüğü azaltmaktadır.</p> <p>Bakanlık, il, ilçe düzeyinde uygulanan proje tabanlı çalışmaların çoğunluğunun "ihtiyaç analizi" yapılmaksızın uygulanması, proje çalışmaları sonucunda "etki analizi" yapılmaması</p>
<b>İHTİYAÇLAR</b>	<p>Bilimsel, kültürel, sanatsal ve sportif faaliyetler için maddi kaynak sağlanması</p> <p>Proje tabanlı çalışmalardan önce ihtiyaç analizi, çalışma sonrasında etki analizi yapılması</p> <p>Proje çalışması katılımcılarının, çalışmalar öncesinde hazırlık, amaç-hedef belirleme stratejileri, risk değerlendirmesi, uygulama, izleme-değerlendirme vb. süreçler ve ilgili kavramlar hakkında bilgi edinmesi</p>

AMAÇ (A3)	Öğrencilere medeniyetimizin ve insanlığın ortak değerleriyle çağın gereklerine uygun bilgi, beceri, tutum ve davranışlar kazandırılacaktır.								
HEDEF (H3.1)	Öğrencilere evrensel değerler, sağlıklı yaşam ve çevre bilinci duyarlılığı kazandırılacaktır.								
Performans Göstergesi (PG)	Hedefe Etkisi (%)	Başlangıç Değeri (2023)	2024	2025	2026	2027	2028	İzleme Sıklığı	Raporlama Sıklığı
PG.3.1.1 Sağlıklı ve dengeli beslenme ile ilgili eğitim verilen öğrenci oranı	25	52	55	60	65	70	75	6 AY	6 AY
PG.3.1.2 Çevre bilinci, nezaket kuralları ile ilgili eğitim verilen öğrenci oranı	25	27,2	30	33	35	38	40	6 AY	6 AY
PG.3.1.3 Nezaket kuralları ile ilgili eğitim verilen öğrenci oranı	25	27,2	30	33	35	38	40	6 AY	6 AY
PG 3.1.4 Akran zorbalığı ve siber zorbalıkla ilgili konularda eğitim verilen öğrenci oranı	25	77,5	80	82	85	87	90	6 AY	6 AY
<b>KOORDİNATÖR BİRİM</b>	Öğretmenler Kurulu								
<b>İŞ BİRLİĞİ YAPILACAK BİRİM(LER)</b>	Zümre Öğretmenler Kurulu								
<b>RİSKLER</b>	Ebeveyn tutumlarının destekleyici nitelikte olmaması Dijital çevresel uyaranlar, dijital bağımlılığı artıran unsurların fazlalığı								
<b>STRATEJİLER</b>	S1 Öğrencilere sağlıklı ve dengeli beslenmelerine yönelik bilgilendirme eğitimleri ve etkinlikler yapılacaktır. S2 Öğrencilere, nezaket ve görgü kuralları konusunda eğitimler verilerek konuya ilişkin etkinlikler düzenlenecektir. S3 Halk Eğitim Merkezleri ile işbirliği yapılarak ebeveynlerin çocuk gelişimi alanındaki bilgi ve becerileri geliştirilecektir.								
<b>MALİYET TAHMİNİ</b>									
<b>TESPİTLER</b>	Öğrencilerin okuma alışkanlığı kazanmalarını engelleyecek düzeyde dijital uyaran bulunması Okuma alışkanlığı kazandırma sürecinde edinilen kazanımlarla ebeveyn tutumlarının tutarlı olmaması Nezaket kuralları ve çevre bilinci kazandırma sürecinde edinilen kazanımlarla ebeveyn tutumlarının tutarlı olmaması Ebeveynler tarafından, davranışsal kazanımların yalnızca okulda uyulması gereken kurallar olarak algılanması Ebeveynlerin çocuk yetiştirme konusundaki yanlış tutumlarında ısrarcı olması, anne-baba eğitimleri konusundaki gereksinimlerini gözardı etmesi								
<b>İHTİYAÇLAR</b>	Halk Eğitim Merkezleri Çocuk Gelişimi ve Eğitimi alanına uygun olarak "Anne ve Çocuk Sağlığı, Çocukla İletişim, Çocuk Hakları Mevzuatı, Çocuklarda Duygu ve Davranış, Çocukta Temel İhtiyaçlar, Çocuklarda Uyum Problemi, Eğitimde Oyun Etkinlikleri, Okul Çağı Çocuğunda Beslenme, Özel Eğitim İhtiyacı Olan Bireyler İçin İletişim, Çocuklar İçin Dramatik Etkinlikler, Erken Çocukluk Dönemi Eğitimleri" ve benzeri konularda Bakanlık destekli ve yönlendirmeli yaygın eğitim kursları düzenlenmelidir.								

AMAÇ (A4)	Kurumun insan kaynağı kapasitesini geliştirerek ulusal ve uluslararası standartlara uygun eğitim hizmeti sunulacaktır.								
HEDEF (H4.1)	Okul aile işbirliği sağlanarak kurum kültürü geliştirilecektir.								
Performans Göstergesi (PG)	Hedefe Etkisi (%)	Başlangıç Değeri (2023)	2024	2025	2026	2027	2028	İzleme Sıklığı	Raporlama Sıklığı
PG 4.1.1 Bir eğitim öğretim yılında en az 1 hizmetiçi eğitime katılan öğretmen oranı (re'sen düzenlenenler dahil)	30	100	100	100	100	100	100	6 AY	6 AY
PG 4.1.2 Bir eğitim öğretim yılında proje tabanlı çalışmalardan herhangi birinde aktif görev alan öğretmen oranı	25	30	33	35	37	40	42	6 AY	6 AY
PG 4.1.3 Veli toplantılarına katılım oranı	20	42	43	44	45	46	47	6 AY	6 AY
PG 4.1.4 Yazılı veya elektronik ortamda kuruma yapılan dilek, istek, şikâyet, görüş, öneri sayısı	10	24	25	26	27	28	29	6 AY	6 AY
PG 4.1.5 Velilere yönelik yapılan eğitici, bilgilendirici etkinliklere veli katılım oranı (veli toplantıları hariç)	15	10	12	14	16	18	20	6 AY	6 AY
KOORDİNATÖR BİRİM	Öğretmenler Kurulu								
İŞ BİRLİĞİ YAPILACAK BİRİM(LER)	Zümre Öğretmenler Kurulu								
RİSKLER	S1 Eğitim faaliyetlerine çoğunlukla az sayıdaki gönüllü öğretmenin katılımı, eğitime katılacak öğretmenlerin görevlendirmelerinin çoğunlukla resen yapılması S2 Şikâyet sahiplerinin, şikâyet edilebilecek konular hakkında hukuki altyapılarının yetersiz olması S3 Velilerin, yaşanan her sorunda ilgili kişi veya kurum yerine şikâyet yöntemlerine başvurması S4 Şikâyet mekanizmalarının sayı ve çeşitlilik itibarıyla fazla olması								
STRATEJİLER	Hizmet içi eğitim faaliyetlerinden öğretmen ve yöneticilerin görüşleri alınacak Kurumsal kültürün oluşturulması için okul-aile ilişkilerinde etkin işbirliği yöntemleri geliştirilecek								
MALİYET TAHMİNİ									
TESPİTLER	Hizmet içi eğitim faaliyetleri çoğunlukla resen düzenlenmektedir Hizmet içi eğitim faaliyetleri ders saatlerinin dışında düzenlendiği için katılımcılarda isteksizliğe sebep olmaktadır.								
İHTİYAÇLAR	Paydaş görüşlerinin değerlendirilmesi, işbirliğinin geliştirilmesi								

AMAÇ (A5)	Eğitim ortamlarının fiziki imkânları geliştirilecektir.								
HEDEF (H5.1)	Temel eğitimde okulların niteliğini arttıracak uygulama ve çalışmalara yer verilecektir.								
Performans Göstergesi (PG)	Hedefe Etkisi (%)	Başlangıç Değeri (2023)	2024	2025	2026	2027	2028	İzleme Sıklığı	Raporlama Sıklığı
PG 5.1.1 Okulda/kurumda iyileştirilmesi gereken fiziki mekân sayısı	60	1	2	2	2	2	2	6 AY	6 AY
PG 5.1.2 Okulda düzenleme yapılan açık hava oyun alanı sayısı	40	1	2	2	2	2	2	6 AY	6 AY
<b>KOORDİNATÖR BİRİM</b>	Okul Aile Birliği								
<b>İŞ BİRLİĞİ YAPILACAK BİRİM(LER)</b>	Öğretmenler Kurulu								
<b>RİSKLER</b>	Tasarruf tedbirleri Ödenek veya harcama taleplerinin karşılanamaması İyileştirilen alanların aktif kullanılmaması								
<b>STRATEJİLER</b>	S1 Fiziki mekânların iyileştirilmesi için kamu idareleri, belediyeler ve işverenlerle iş birlikleri yapılacaktır.								
<b>MALİYET TAHMİNİ</b>	10000								
<b>TESPİTLER</b>	Ülke genelinde yaşanan doğal afetler nedeniyle yatırım kaynağının önemli bölümü öncelikli bölgelere aktarılmaktadır. Yaşanması muhtemel doğal afetler nedeniyle kurum binalarında büyük onarıma veya güçlendirmeye ihtiyaç duyulmaktadır. Kurum bölümlerinin fiziki iyileştirme ve geliştirme çalışmalarına okul aile birliğinden yeterli düzeyde destek sağlanmamaktadır.								
<b>İHTİYAÇLAR</b>	Okul aile birliği desteği sağlanması İyileştirilen alanların eğitim ve öğretim çalışmalarında aktif kullanılması, fayda-maliyet dengesinin sağlanması Öngörülmeleyen sebeplerle ortaya çıkabilecek ihtiyaçları karşılayabilmek için merkezi düzeyde eğitime ayrılan bütçenin artırılması								



## Maliyetlendirme

Tahmini Kaynaklar Analizinden yararlanılarak kurumumuzun 5 yıllık hedeflerine ulařılabilmesi için planlanan faaliyetlerin Tahmini Maliyet Analizi yapılmıřtır.

**Tablo 15 Tahmini Maliyetler (TL)**

Hedefler	2024	2025	2026	2027	2028	Toplam Maliyet
A1	-	-	-	-	-	-
H1.1	5000	7000	9000	11000	13000	45000
A2	-	-	-	-	-	-
H2.1	-	-	-	-	-	-
A3	-	-	-	-	-	-
H3.1	-	-	-	-	-	-
A4	-	-	-	-	-	-
H4.1	-	-	-	-	-	-
A5	-	-	-	-	-	-
H5.1	10000	12000	14000	16000	18000	70000
<b>TOPLAM</b>	-	-	-	-	-	-

Şekil 2 Stratejik Plan İzleme ve Değerlendirme Modeli



## 5. İZLEME VE DEĞERLENDİRME

Okulumuz Stratejik Planı izleme ve değerlendirme çalışmalarında 5 yıllık Stratejik Planın izlenmesi ve 1 yıllık gelişim planının izlenmesi olarak ikili bir ayrıma gidilecektir. Stratejik planın izlenmesinde 6 aylık dönemlerde izleme yapılacak denetim birimleri, il millî eğitim müdürlüğü ve Bakanlık denetim ve kontrollerine hazır halde tutulacaktır. Yıllık planın uygulanmasında yürütme ekipleri ve eylem sorumlularıyla aylık ilerleme toplantıları yapılacaktır. Toplantıda bir önceki ayda yapılanlar ve bir sonraki ayda yapılacaklar görüşülüp karara bağlanacaktır. 2024-2028 yıllara göre faaliyet raporları (Haziran-Temmuz) hazırlanarak İl / İlçe Milli Eğitim Müdürlüğü Strateji Geliştirme Hizmetleri Şube Müdürlüğüne gönderilmek üzere hazır tutulacaktır.

## İMZA SİRKÜSÜ